

نهج کار

Sky residential complex



Architectural design 5

**Professor:
Dr. Fariborz Karimi**

**Students:
Armaghan soleymani,
Setayesh keramati,
Mina Moradkhani**

Spring 1400



SKY RESIDENTIAL COMPLEX



Professor: Dr. Fariborz Karimi
 Students: Armaghan Soleymani,
 Setayesh Keramati,
 Mina Moradkhani

This site with an area of 3.3 hectares is located in Iran, Qazvin, Amirkabir Boulevard in order to design a residential complex.

We have designed 2 tower, one building and 17 villas.

The towers are located in the northern part of the site and at a suitable distance from each other to regulate shading and prevent disturbance, both on the site and in the neighborhood.

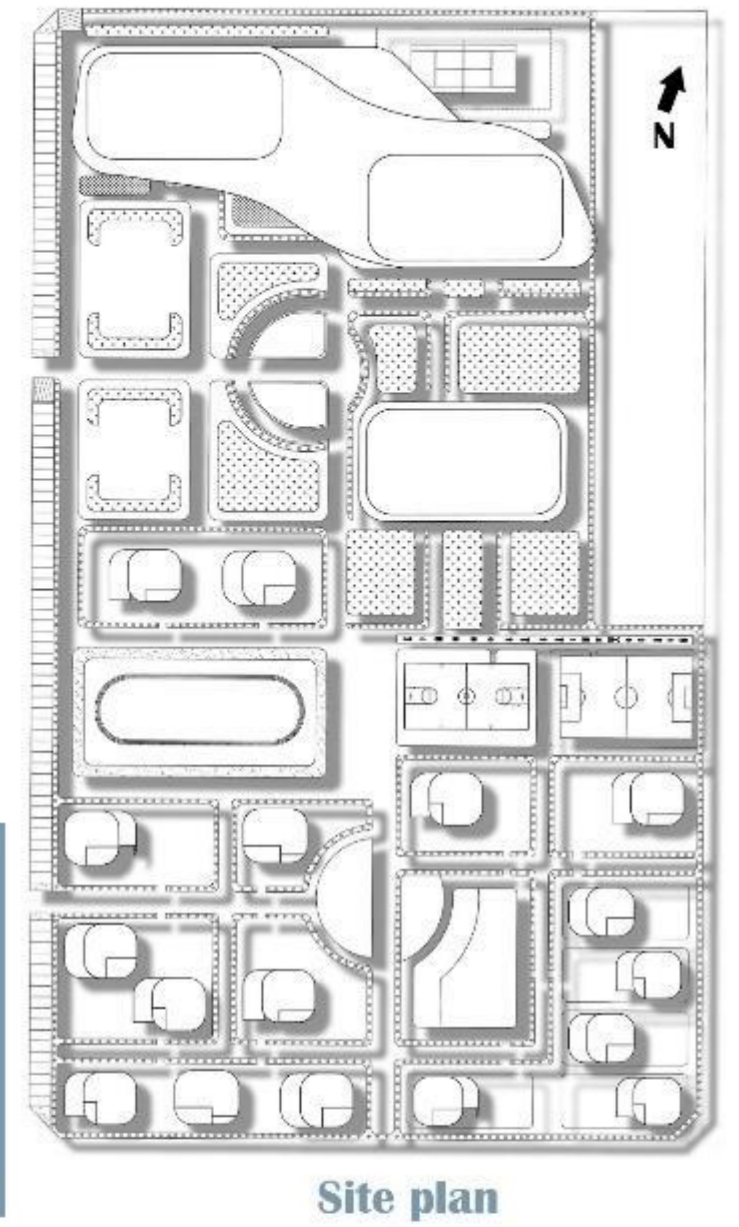
Site plan has been divided in two parts, the southern site is for the private yards of the villa blocks, The middle building is designed in the middle of the site with a balanced distance from the towers, and in the northern part, we have common and interactive spaces filled with elements such as waterfront and exterior furniture, playground for children, teenagers, even adults and elderly.

This site contains a children's park, playground with equipments, children's soccer field, basketball court, tennis court and chess tables.

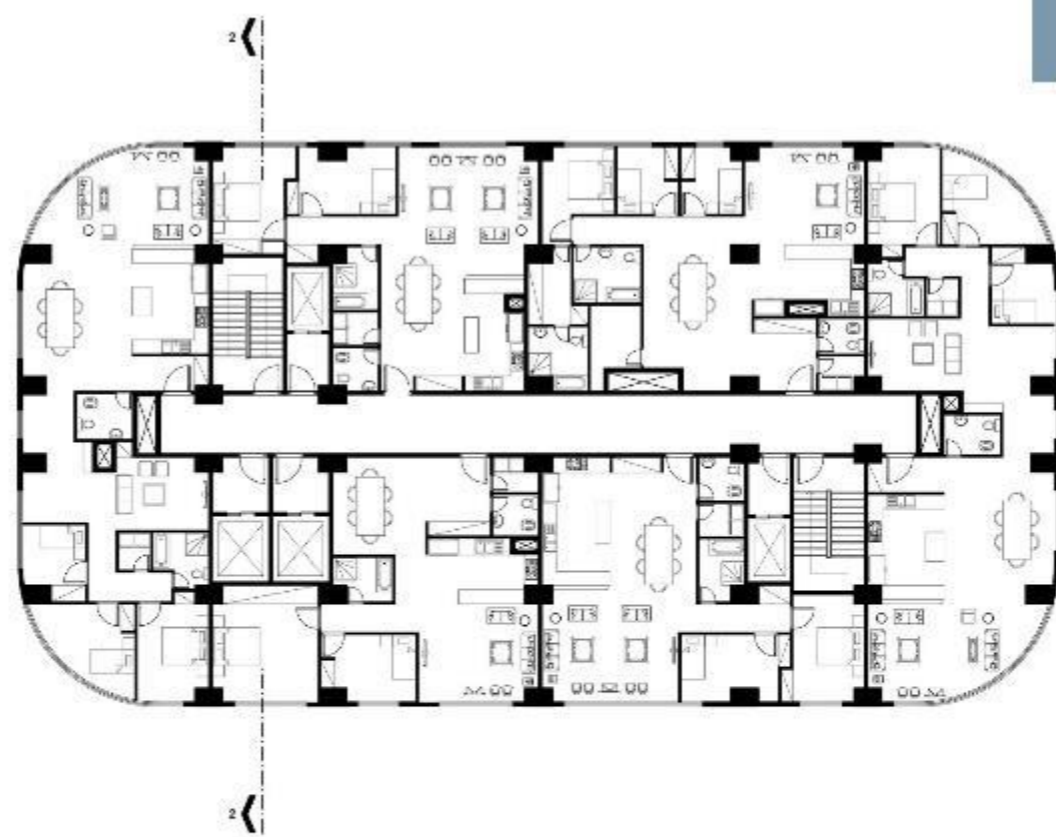
The ground and first floors of the towers and the middle building are dedicated to commercial spaces and include shops, supermarkets and hypermarkets, banks, clinic, pharmacy, cafes and restaurants, sports clubs and art workshops.

Also, in the middle floors of the towers, a bridge has been designed between towers A and B, which is also a collective space for people to interact and for their leisure time.

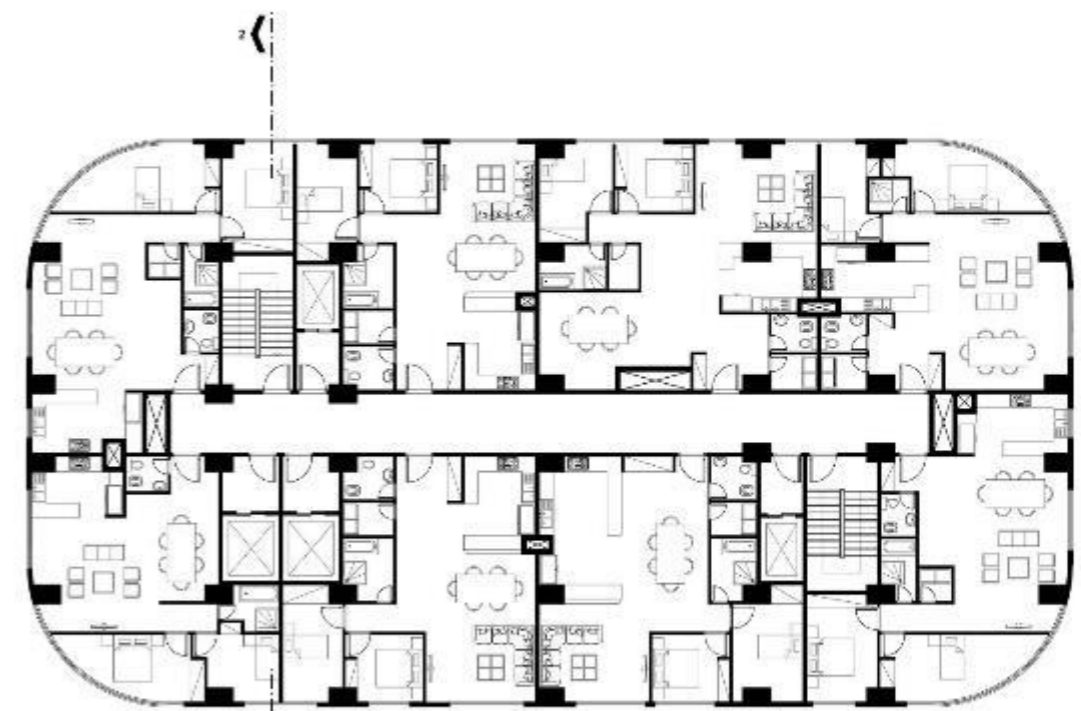
	Gray concrete villa facade
	wood villa facade
	Gray concrete villa facade
	Dark Gray concrete Building facade (ground and first floor)
	Gray concrete Building facade



Site plan



The towers include 12 floors with 8 units, 10 floors with 6 units and 3 penthouse units, which are designed in two floors.
 The middle building includes 6 floors with 8 units and 6 floors with 6 units.
 You can see the 6-unit and 8-unit plans below.



South view



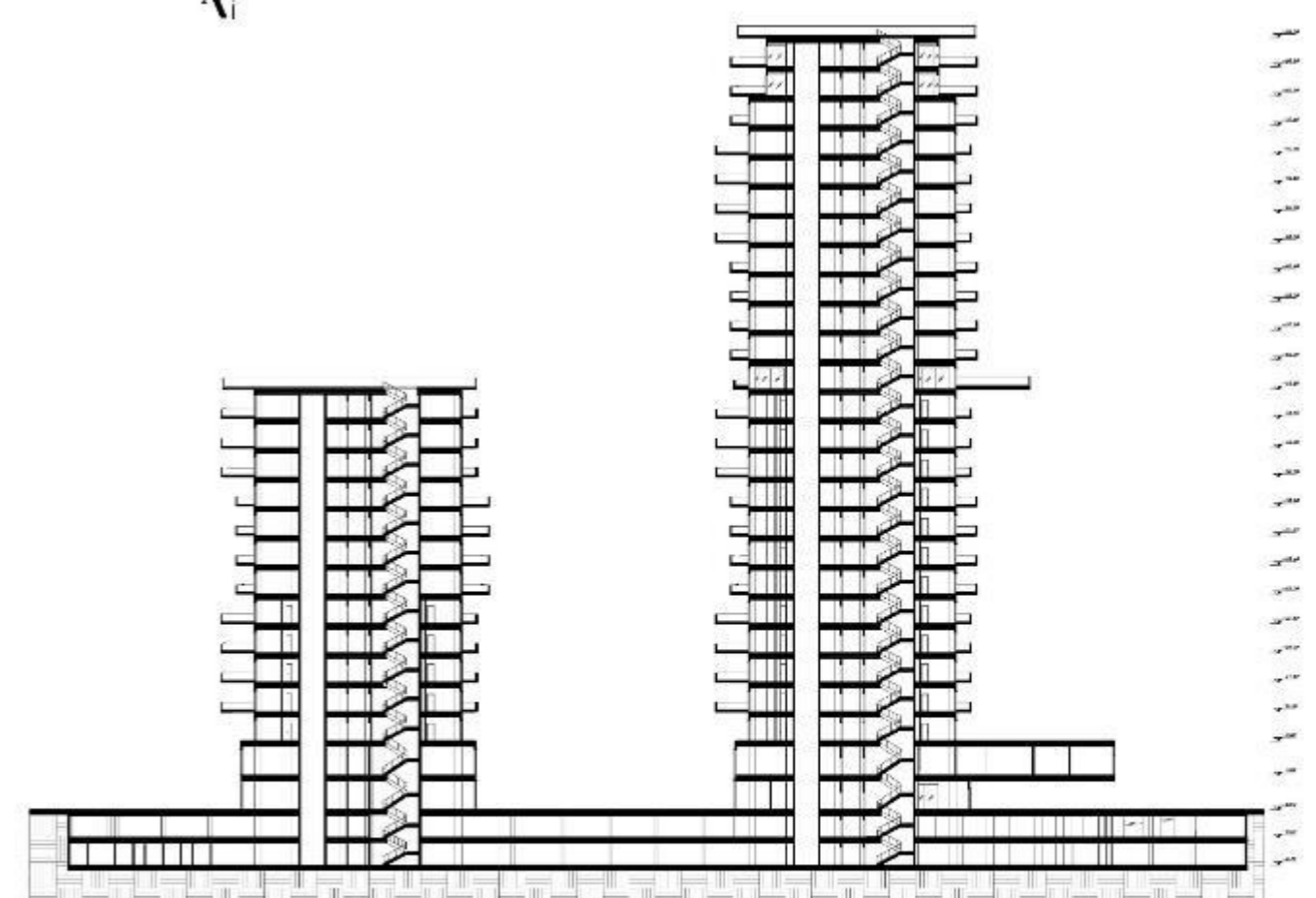
North view



West view



East view



Section 2 Sc: 1:500

Student Dormitory

The final design of architecture
Location: Iran, Tehran
Student: Armaghan Soleymani
Professor: Dr Mahdi Fatemi
Summer 2021

دانشگاه بین‌المللی امام خمینی

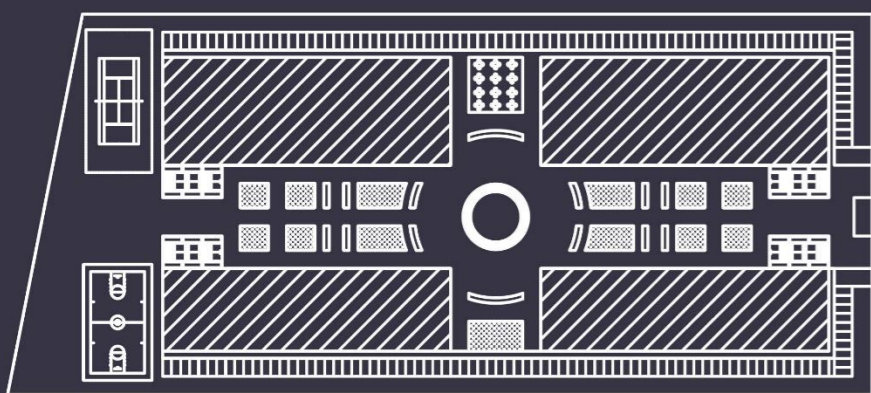


IMAM KHOMEINI
INTERNATIONAL UNIVERSITY

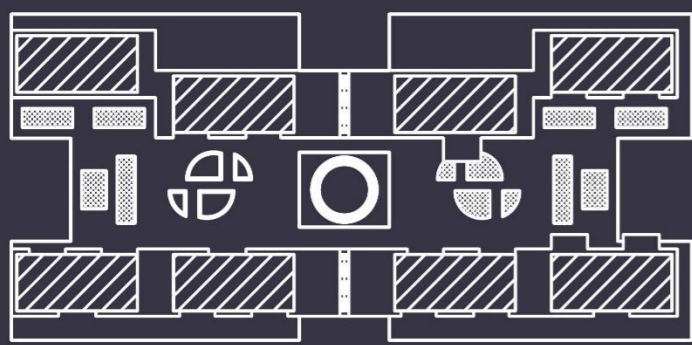


Student Dormitory

Student: Armaghan Soleymani
 Professor: Dr Mahdi Fatemi
 Summer 2021

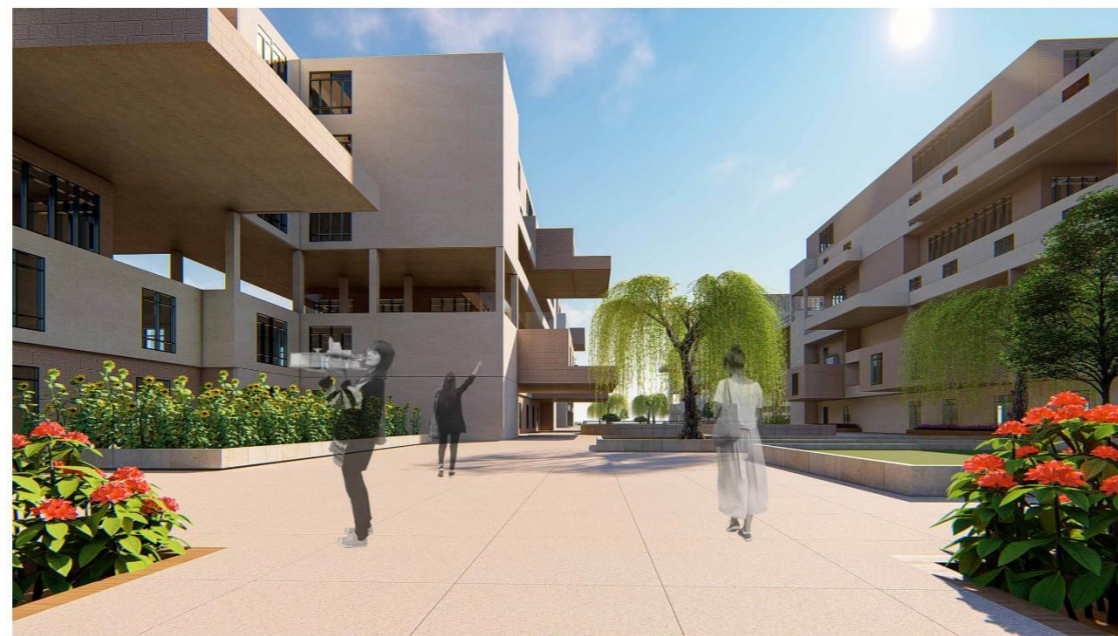


Site Plan 0.00



Site Plan +5.00

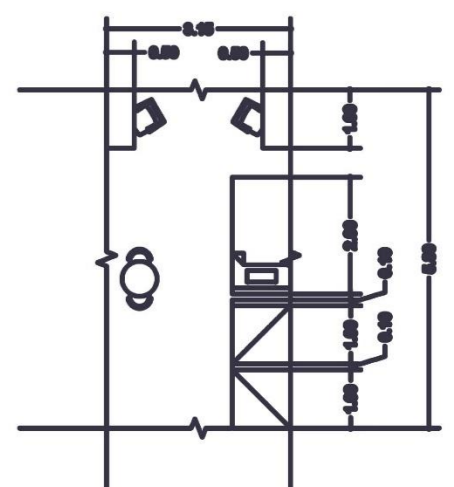
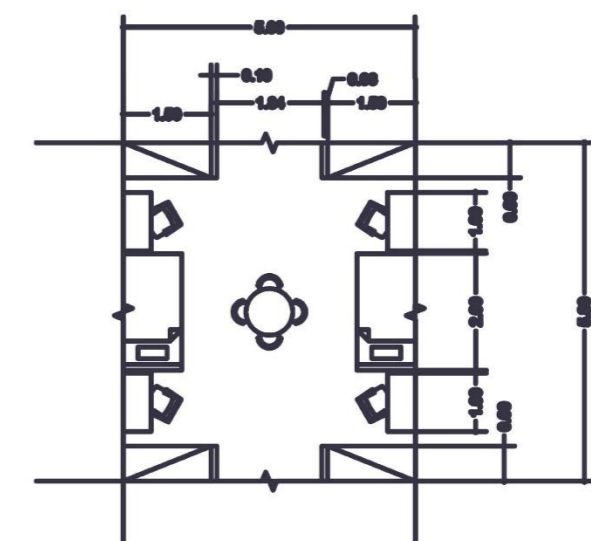
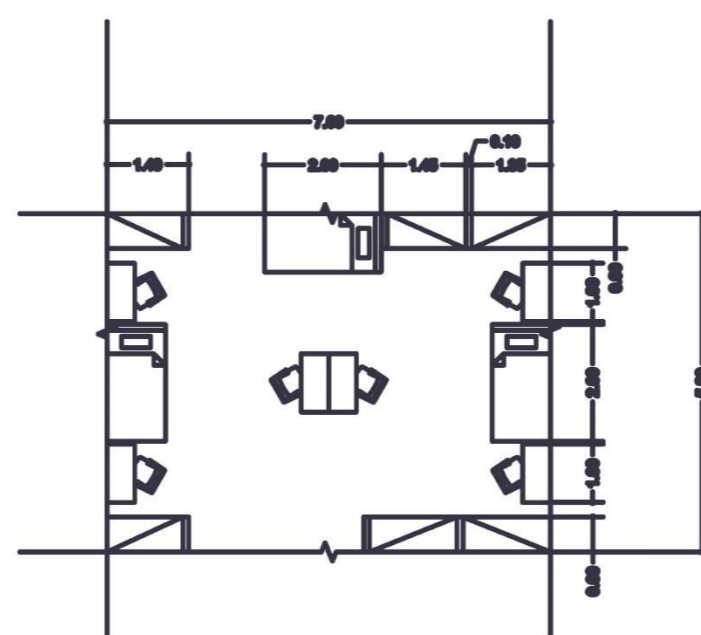
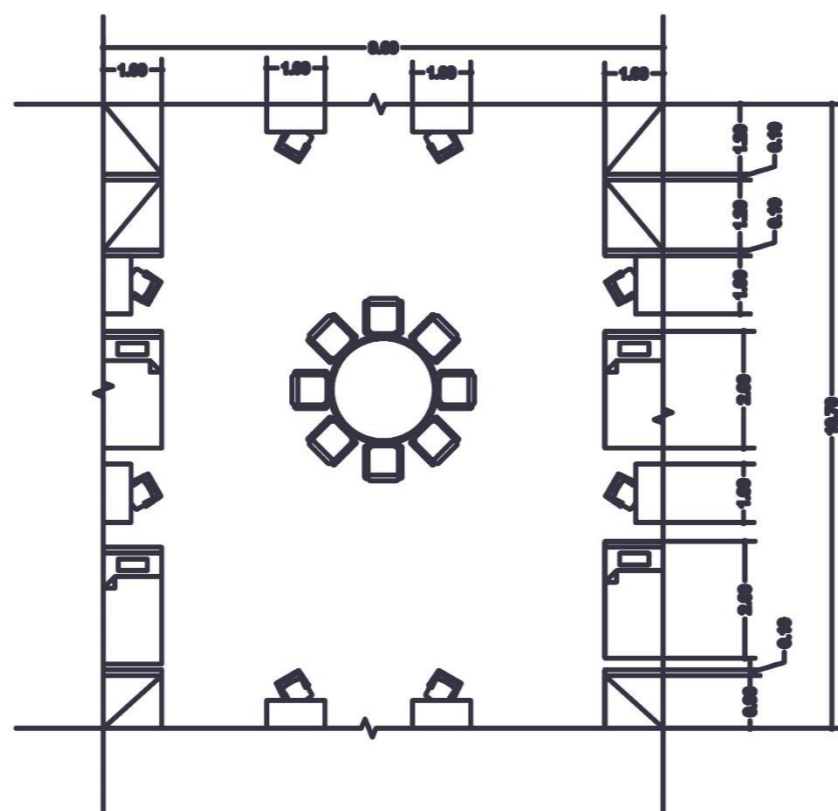
This project is located in Tehran, Iran. In District 6, North Kargar Street, a girls' dormitory has been designed with an approach to interaction. The site plan of this model is located on two floors. The first floor is at point 0.00 of the ground and is used to communicate with shared service spaces and green spaces, while the second floor, which is located at a height of 5 meters above the ground, is only used for interaction and in order to use landscaping and communication between different blocks. The northern blocks are A&B for undergraduate students and there is a communication path and common spaces between the two blocks, and the southern blocks are for postgraduate and doctoral students.



This dormitory has 4 different units in terms of number of inhabitants. Units for 2, 4, 6 and 8 people are designed so that each student has a bed, desk and cupboard in his room. There is a shared kitchen, bathroom and toilet on each floor for the residents of that floor.



Section A-A



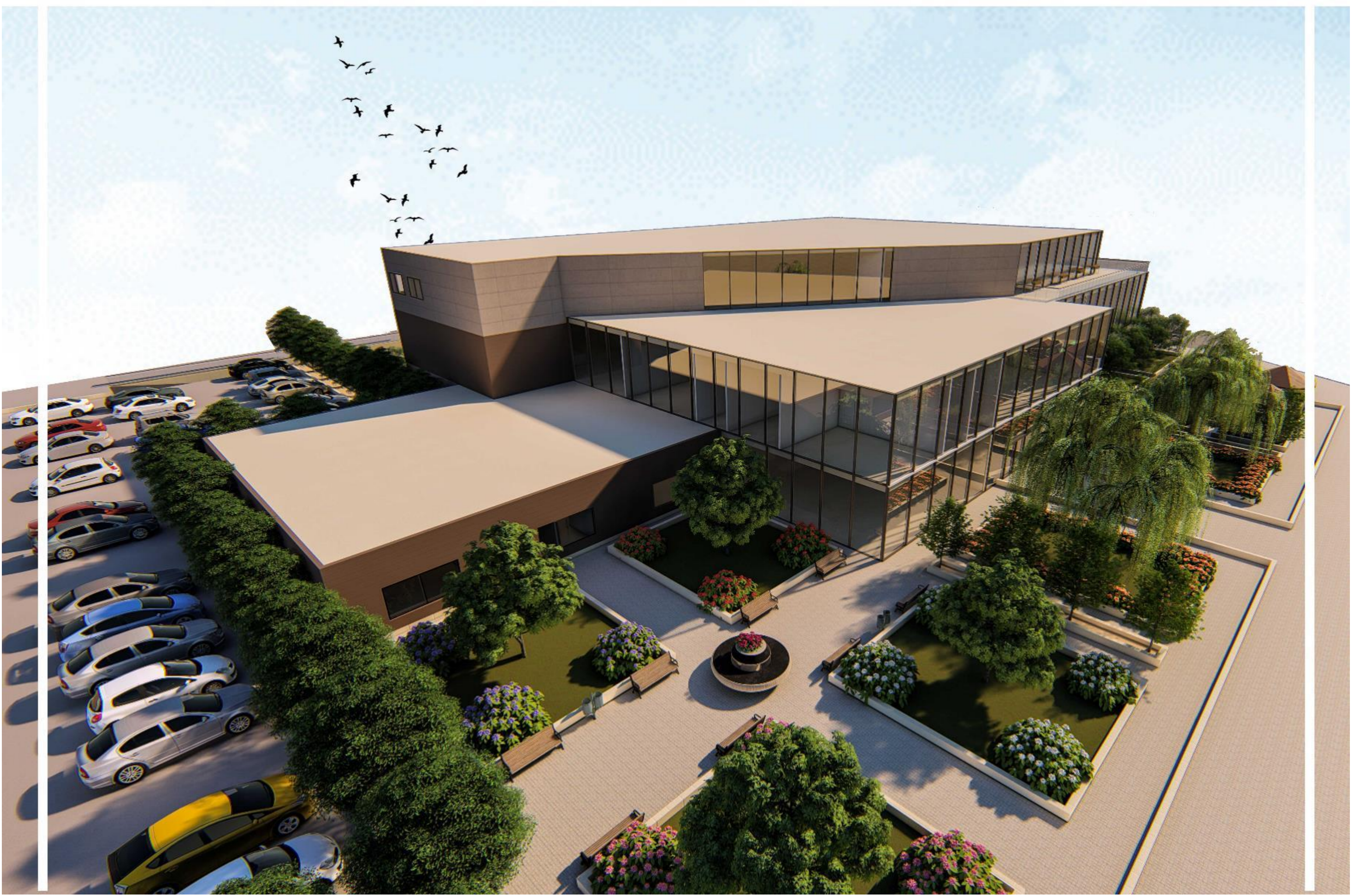
پلی کلینیک حکیم

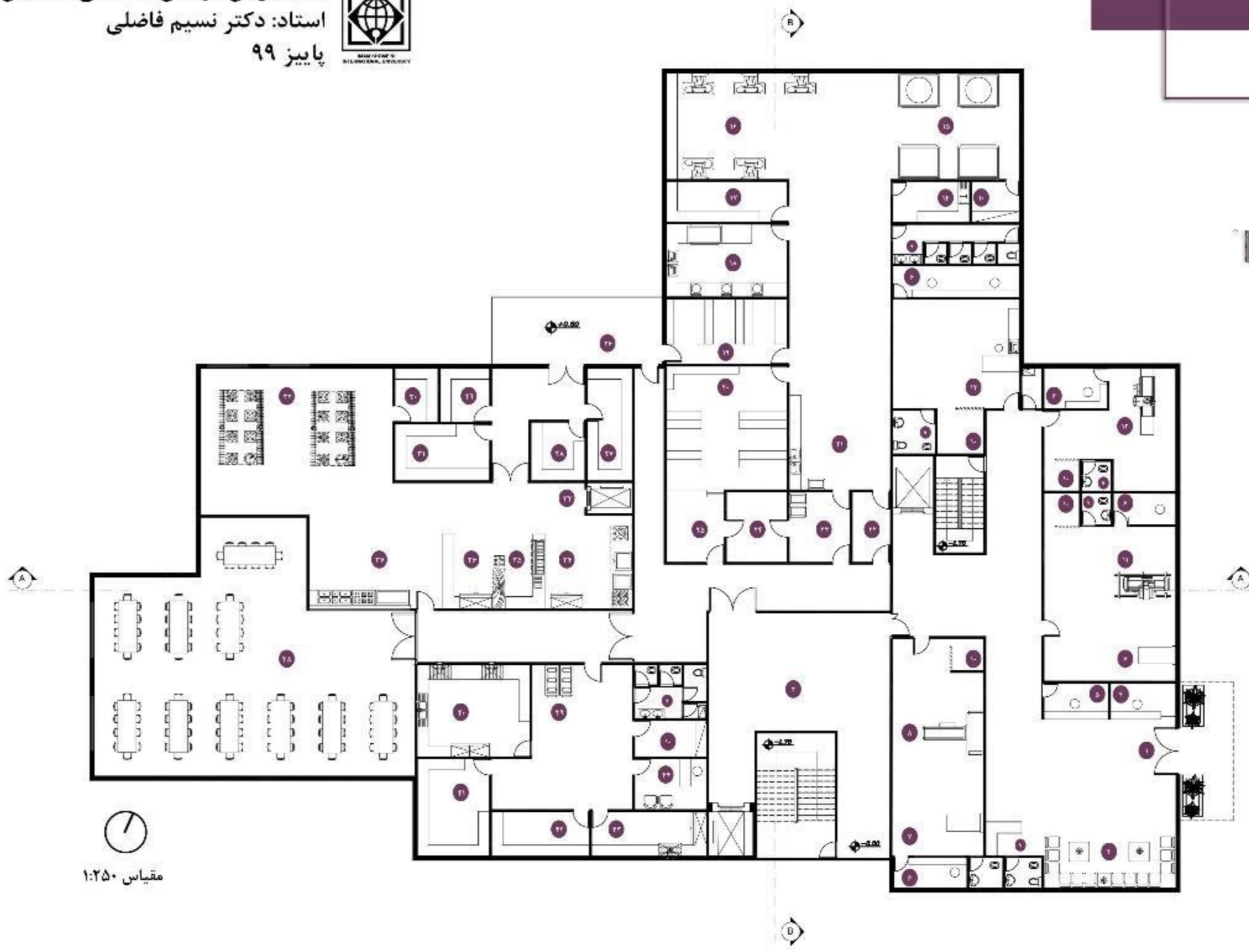
طراحی معماری |

دانشجویان: ارمغان سلیمانی، ستایش کرامتی

استاد: دکتر نسیم فاضلی

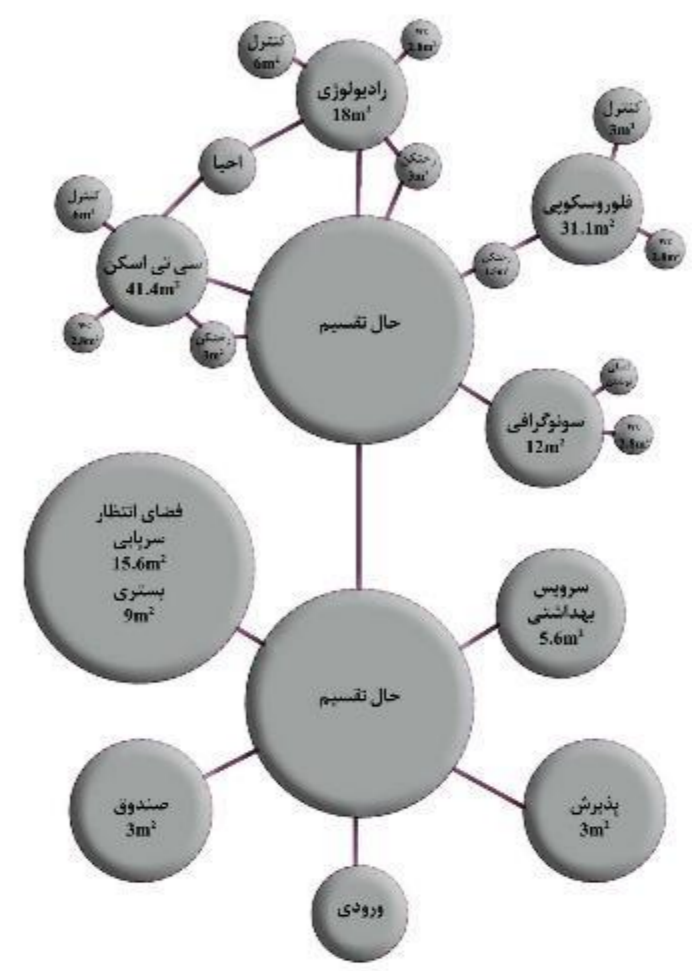
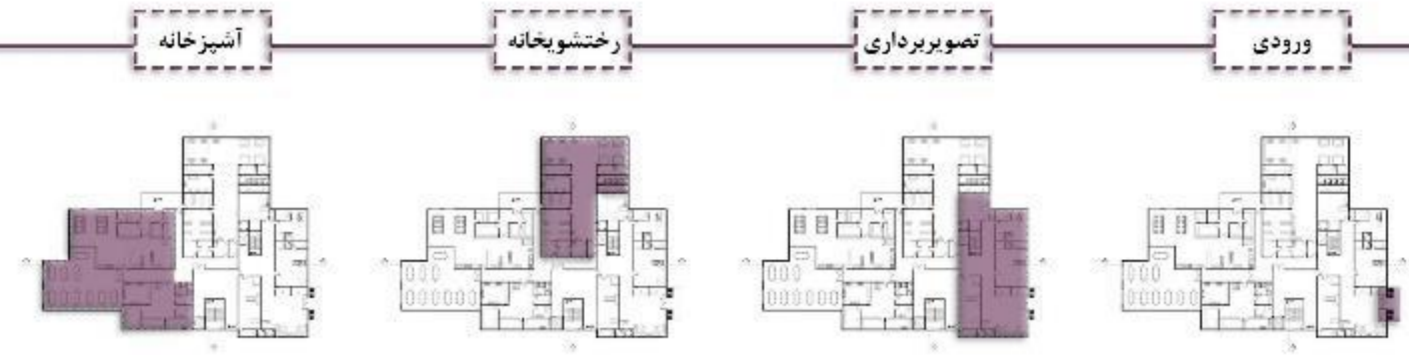
پاییز ۹۹



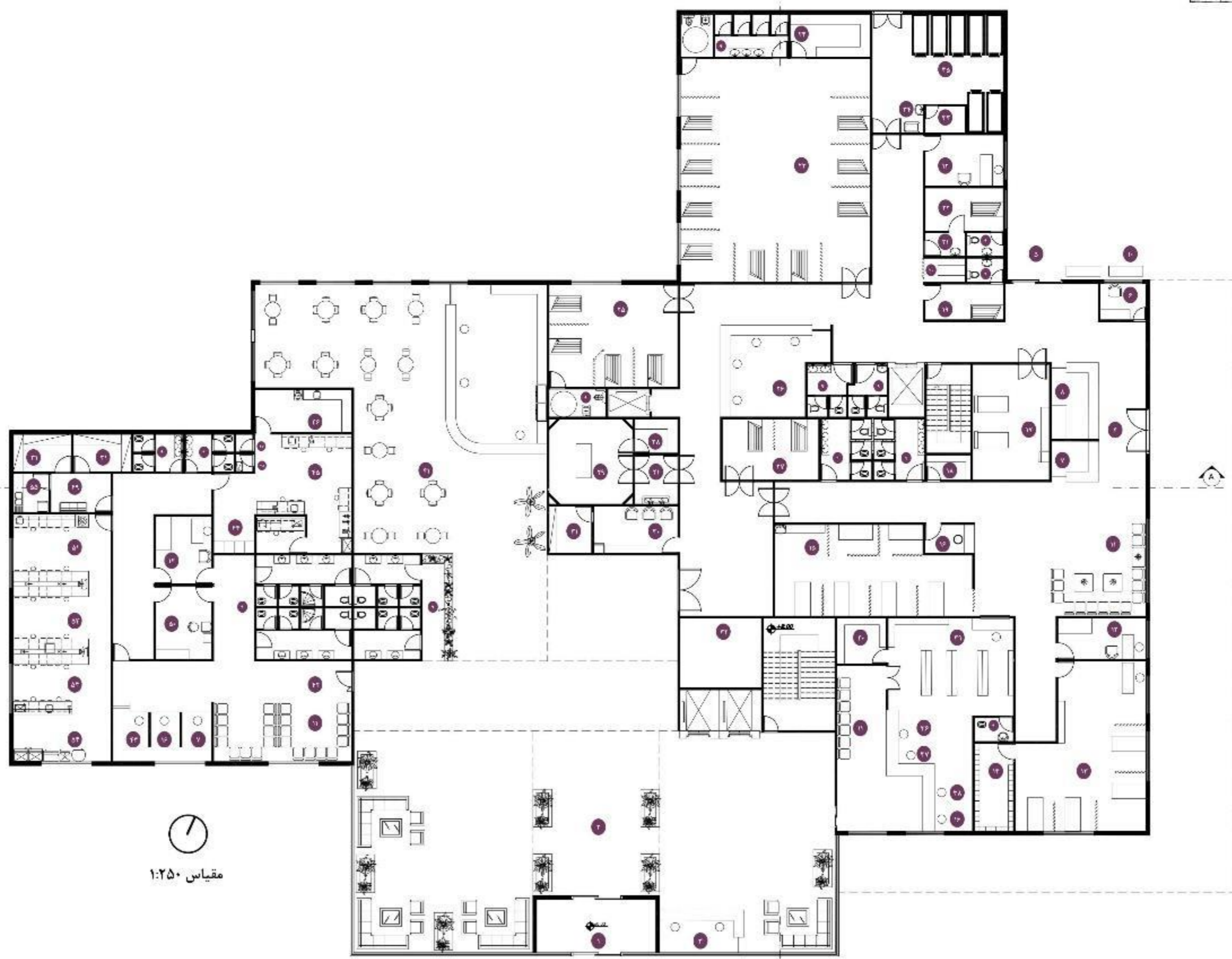


مقیاس ۱:۲۵۰

- | | | | |
|-----------------------|---------------------------|---------------------|--------------------------|
| ۱. ورودی تصویر برداری | ۱۲. فلوروسکوپ | ۲۳. دریافت کثیف | ۳۴. تهیه غذای رژیمی |
| ۲. لابی | ۱۳. سونوگرافی | ۲۴. شست و شوی ترولی | ۳۵. کباب پزی |
| ۳. سالن انتظار | ۱۴. آبدارخانه | ۲۵. تحویل تمیز | ۳۶. تهیه گوشت |
| ۴. پذیرش | ۱۵. شست و شو | ۲۶. بارانداز | ۳۷. توزیع غذا |
| ۵. صندوق | ۱۶. اتوکشی | ۲۷. سردخانه زیر صفر | ۳۸. غذا خوری |
| ۶. اتاق کنترل | ۱۷. بسته بندی | ۲۸. سردخانه سبزیجات | ۳۹. پارک ترولی کثیف |
| ۷. احیا | ۱۸. شست و شوی البسه عفونی | ۲۹. سردخانه مرغ | ۴۰. شست و شوی ظروف و دیگ |
| ۸. سی تی اسکن | ۱۹. انبار مواد شوینده | ۳۰. سردخانه لبنیات | ۴۱. انبار ظروف تمیز |
| ۹. سرویس بهداشتی | ۲۰. انبار البسه | ۳۱. سردخانه گوشت | ۴۲. تهیه برنج و حبوبات |
| ۱۰. رختکن | ۲۱. تفکیک البسه | ۳۲. پخت غذا | ۴۳. تهیه سبزیجات و سالاد |
| ۱۱. رادیولوژی | ۲۲. ورودی پرسنل | ۳۳. آسانسور حمل غذا | ۴۴. اتاق سرپرست |

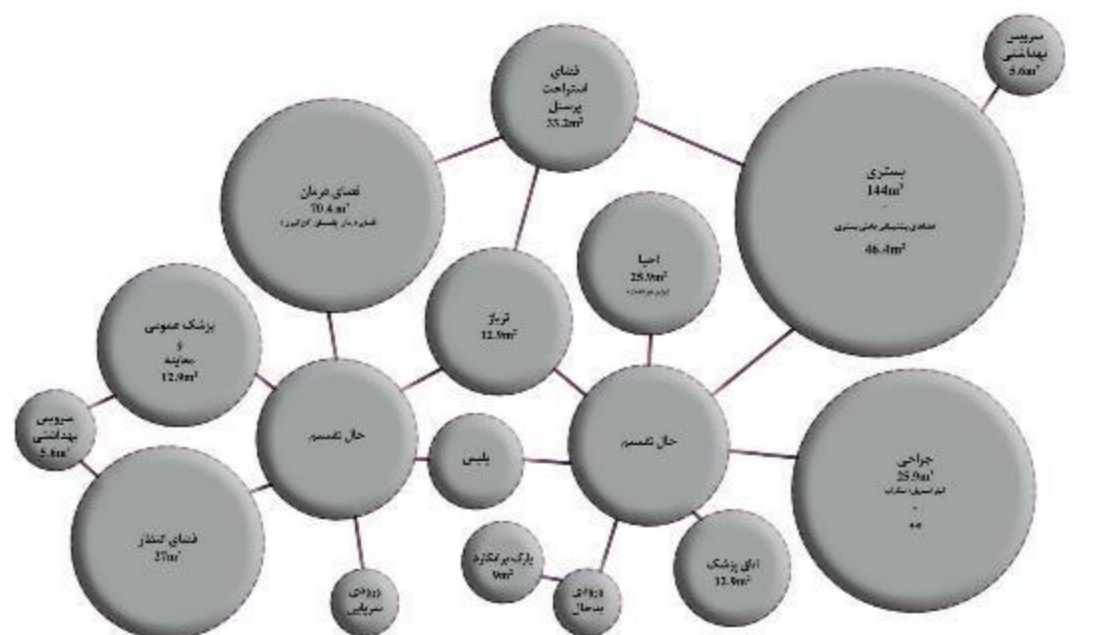
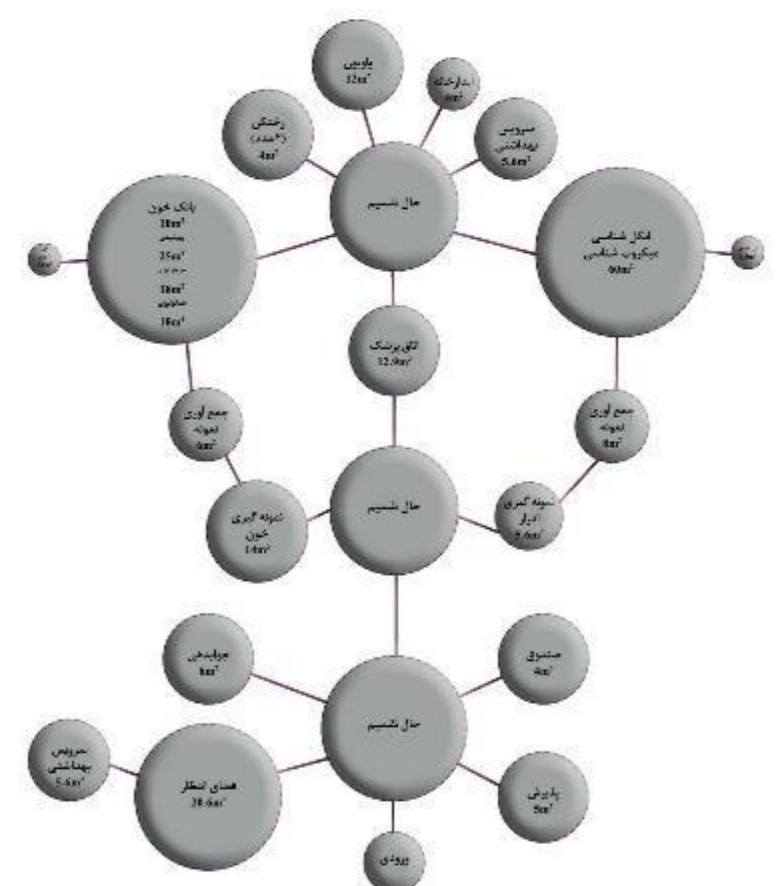


داروخانه



مقیاس ۱:۲۵۰

- | | | | | |
|----------------------|--------------------|-------------------------|---------------------|-------------------------------|
| ۱. ورودی اصلی | ۱۲. اتاق پزشک | ۲۳. بستری زنان و کودکان | ۳۴. پارک ترولی | ۴۵. انگل شناسی و میکروب شناسی |
| ۲. لابی | ۱۳. اتاق پانسمان | ۲۴. انبار تمیز | ۳۵. سردخانه | ۴۶. شست و شوی ظروف میکروبی |
| ۳. نگهداری و اطلاعات | ۱۴. انبار گچ | ۲۵. بستری مردان | ۳۶. تحویل دارو | ۴۷. انبار |
| ۴. ورودی بدحال | ۱۵. معاینه و درمان | ۲۶. ایستگاه پرستاری | ۳۷. داروساز | ۴۸. تی شوی |
| ۵. پذیرش | ۱۶. صندوق | ۲۷. سی سی یو | ۳۸. دریافت نسخه | ۴۹. پاپیون |
| ۶. پذیرش | ۱۷. احیا | ۲۸. استریل فرعی | ۳۹. انبار دارو | ۵۰. نمونه گیری خون |
| ۷. پذیرش | ۱۸. انبار کثیف | ۲۹. جراحی | ۴۰. داروهای مخدر | ۵۱. همانولوژی |
| ۸. تریاژ | ۱۹. مسمومین | ۳۰. استراحت پرستاران | ۴۱. بوفه و تریا | ۵۲. سروالوژی |
| ۹. سرویس بهداشتی | ۲۰. رادیولوژی سیار | ۳۱. رختکن | ۴۲. ورودی آزمایشگاه | ۵۳. بیوشیمی |
| ۱۰. پارک برانکارد | ۲۱. اسکراب | ۳۲. اتاق هواساز | ۴۳. جوایدهی | ۵۴. نگهداری پلاسما و بانک خون |
| ۱۱. سالن انتظار | ۲۲. ایزوله | ۳۳. ترولی شویی | ۴۴. جمع آوری نمونه | ۵۵. آبدارخانه |



پلان طبقه اول



مقیاس ۱:۲۵۰

- ۲۸. تست ورزش
- ۲۹. الکتروکاردیوگرافی
- ۳۰. امور مالی
- ۳۱. کارگزینی
- ۳۲. بایگانی
- ۳۳. حسابداری
- ۳۴. مدیریت
- ۳۵. اتاق منشی
- ۳۶. اتاق کنفرانس

- ۱۹. واکسن و توزین
- ۲۰. تزریقات
- ۲۱. مشاوره ماما
- ۲۲. معاینه ماما
- ۲۳. ژنیکولوژی
- ۲۴. اتاق کثیف
- ۲۵. اتاق تمیز
- ۲۶. آندوسکوپی
- ۲۷. ریکواری

- ۱۰. رختکن
- ۱۱. آتودیومتری
- ۱۲. کنترل
- ۱۳. اتاق استراحت پزشک
- ۱۴. اپتومتری
- ۱۵. فروش عینک و لنز
- ۱۶. محل تعویض کودک
- ۱۷. اتاق شیردهی
- ۱۸. اتاق بازی کودکان

- ۱. لابی
- ۲. سرویس بهداشتی و تی شوی
- ۳. آبدارخانه
- ۴. اتاق هواساز
- ۵. سالن انتظار
- ۶. پذیرش
- ۷. صندوق
- ۸. مشاوره
- ۹. معاینه

مقیاس ۱:۲۵۰



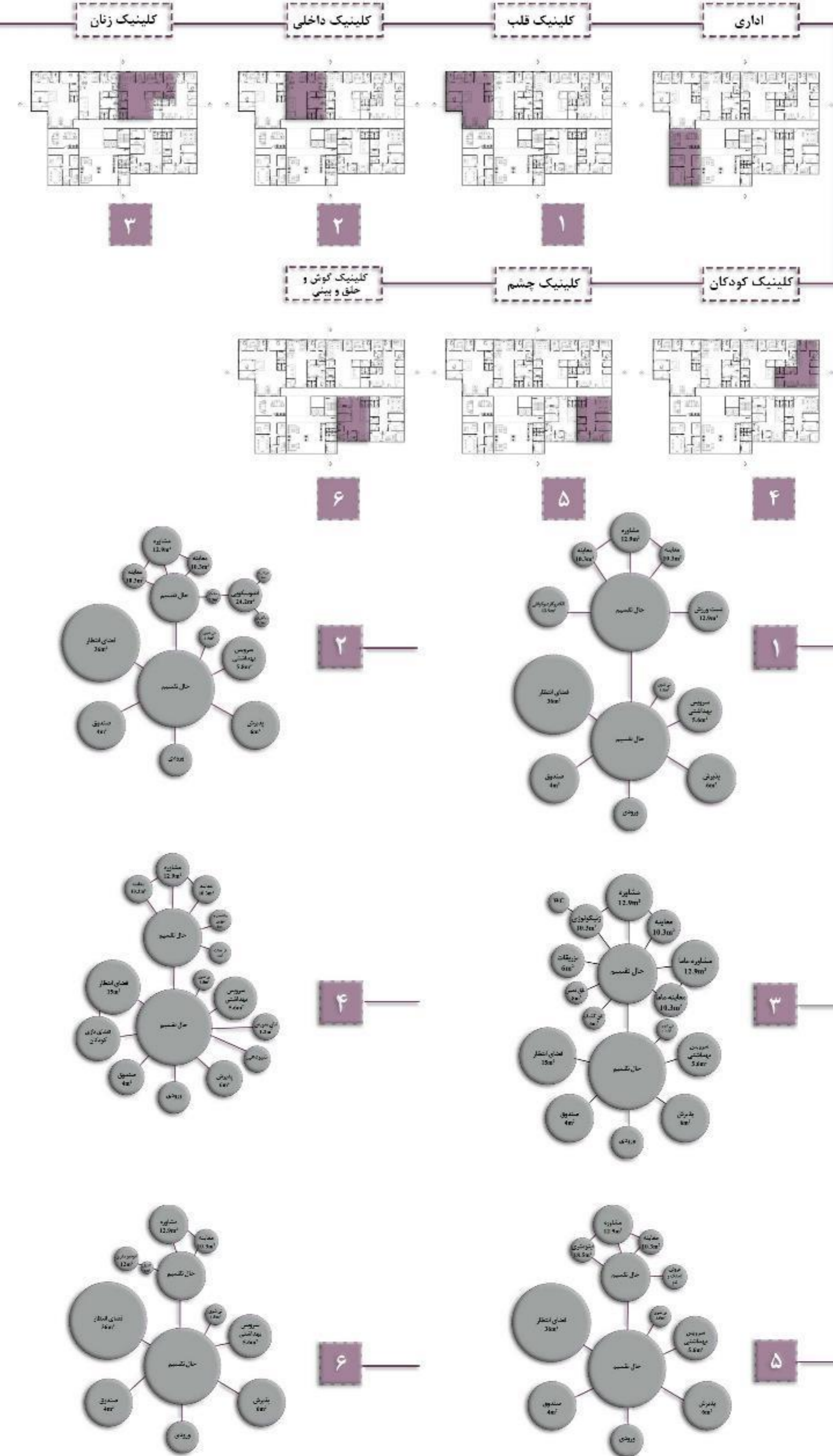
مقیاس ۱:۲۵۰

- ۱۵. گچ گیری
- ۱۶. انبار
- ۱۷. هواساز
- ۱۸. لیزر

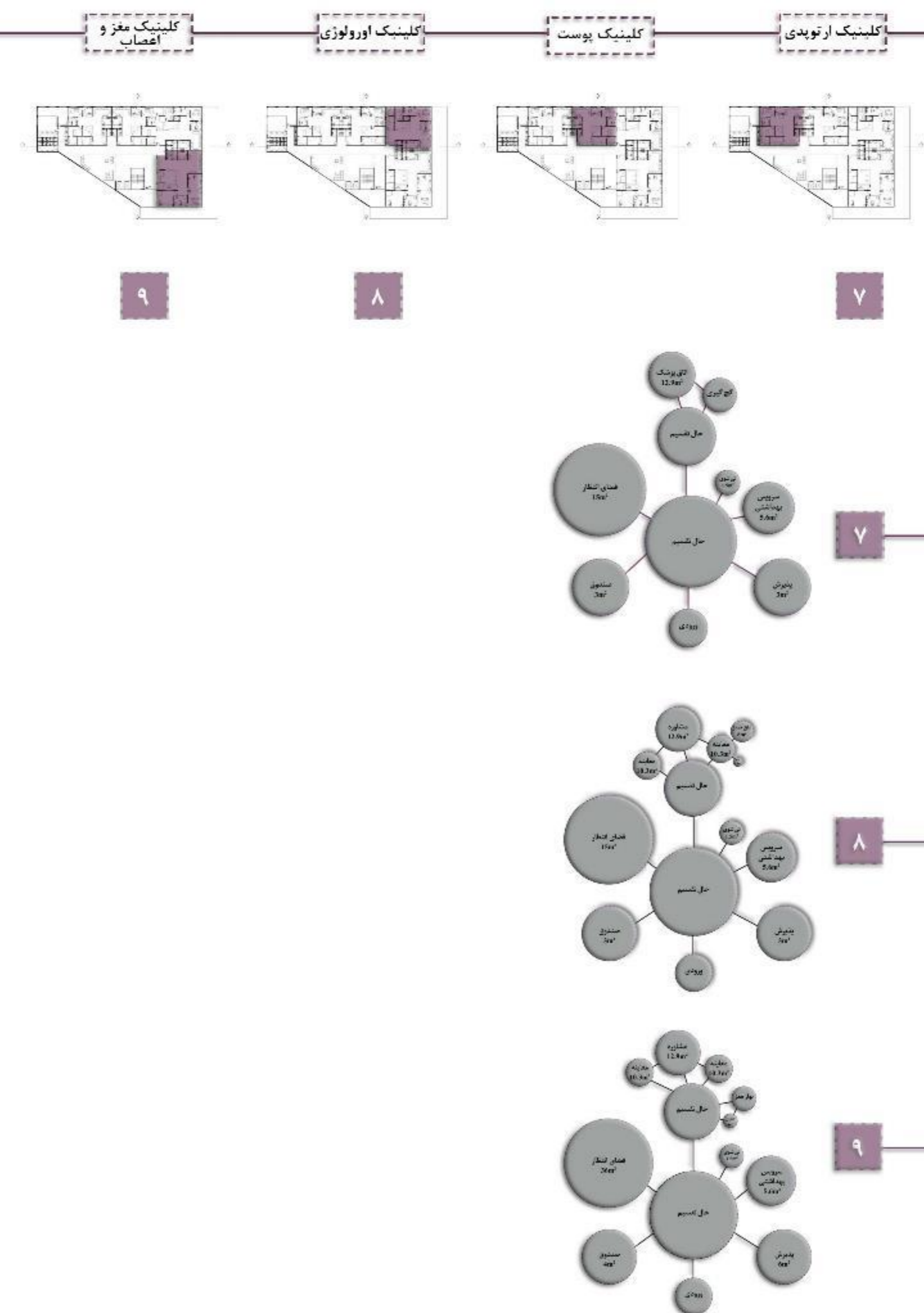
- ۱۱. نوارمغز
- ۱۲. کنترل
- ۱۳. بالکن
- ۱۴. اتاق تمیز

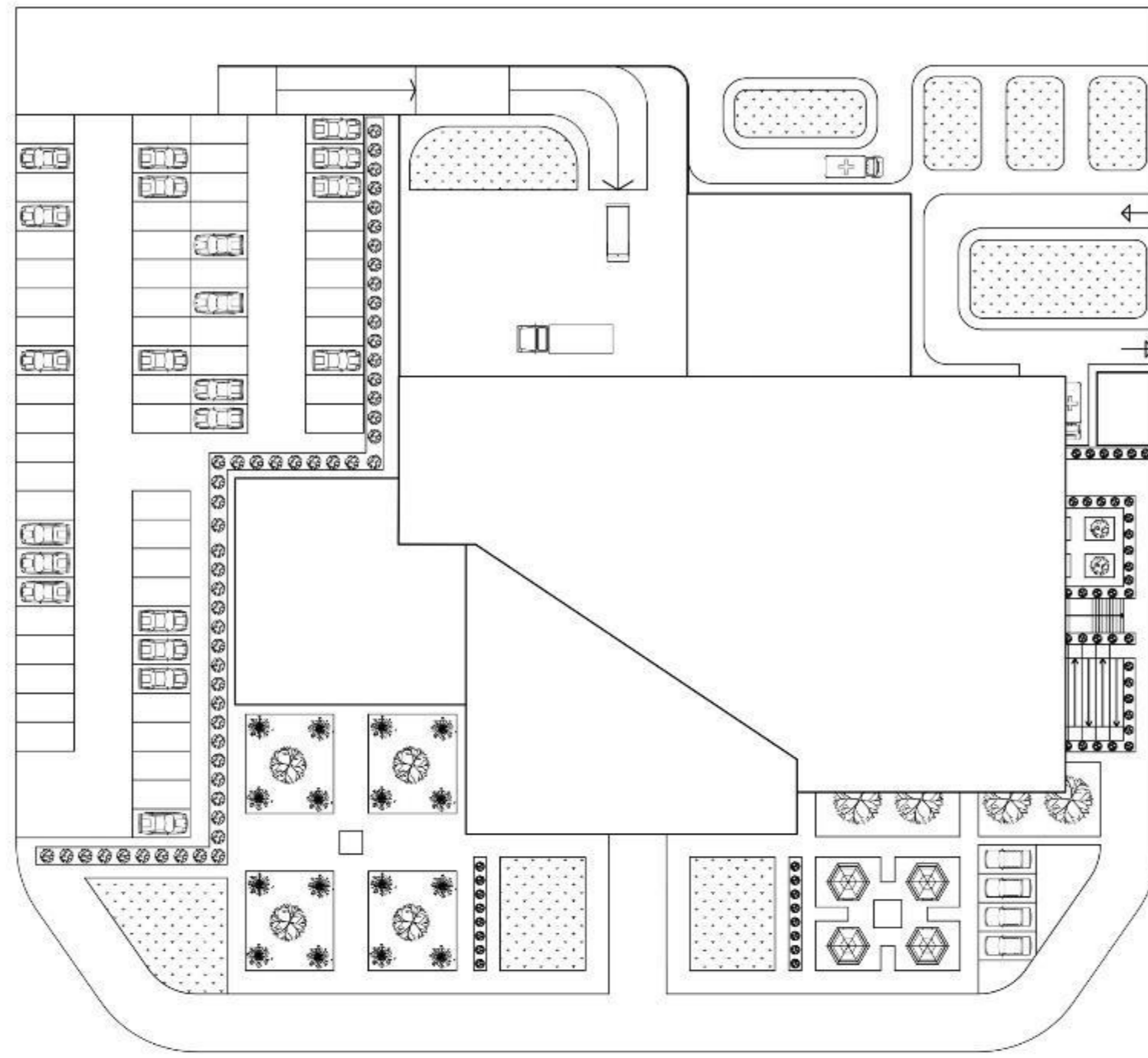
- ۶. پذیرش
- ۷. صندوق
- ۸. مشاوره
- ۹. معاینه
- ۱۰. رختکن

- ۱. لابی
- ۲. سرویس بهداشتی و تی شوی
- ۳. آبدارخانه
- ۴. نمازخانه
- ۵. سالن انتظار



پلان طبقه دوم

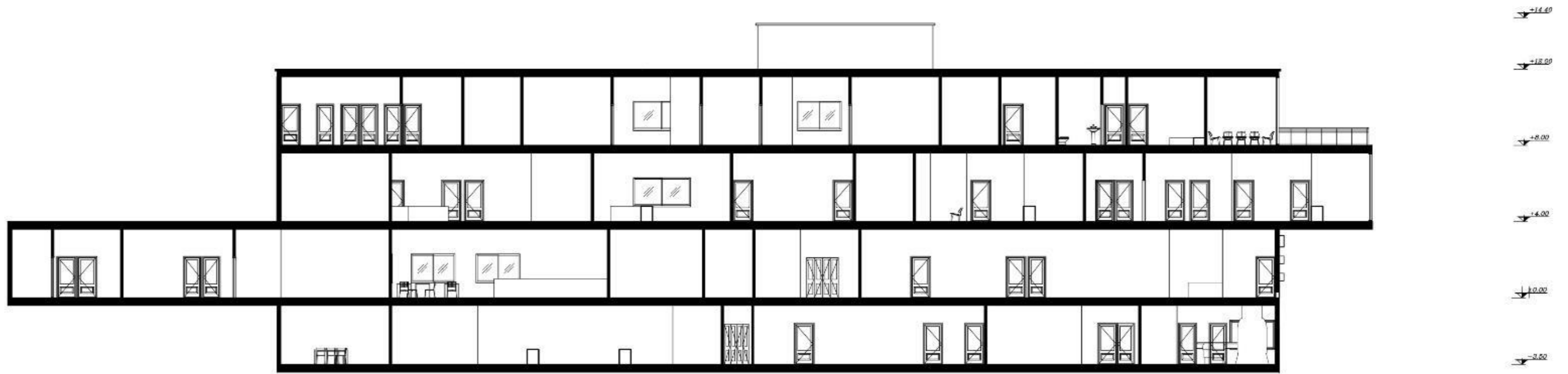




مقیاس ۱:۵۰۰

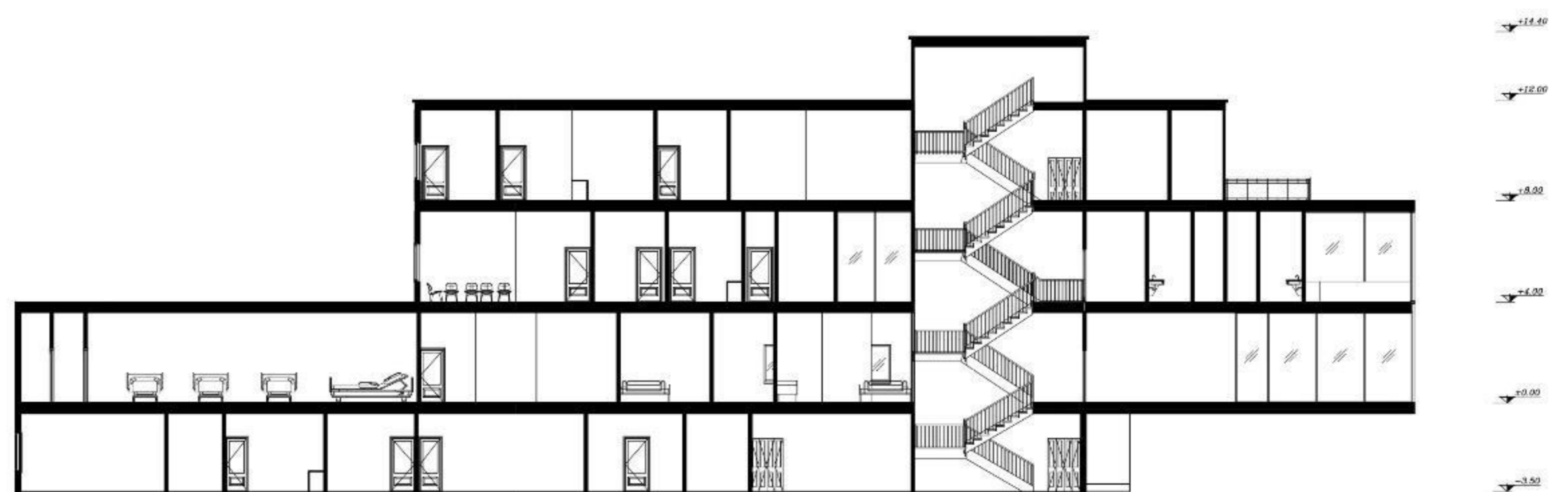
مقطع A-A

مقیاس ۱:۲۵۰



مقطع B-B

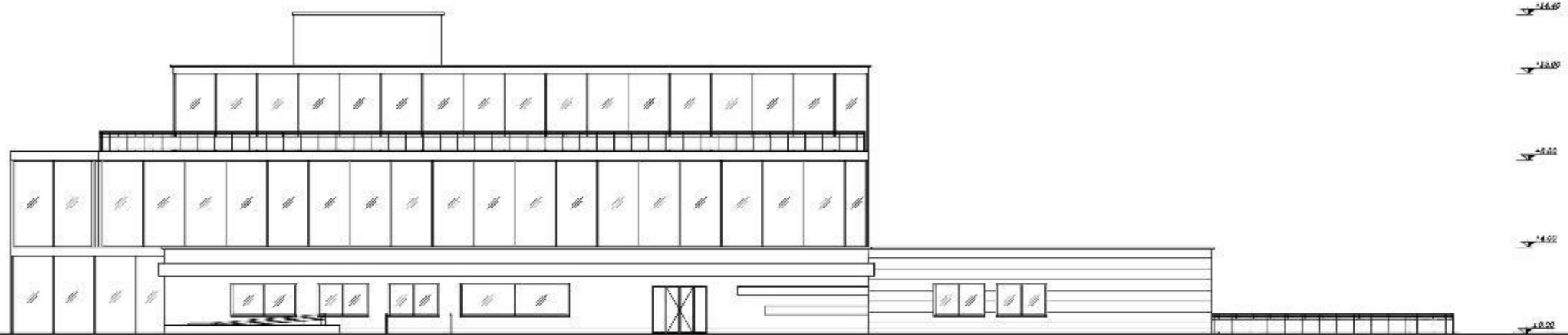
مقیاس ۱:۲۵۰





دید ناظر

این پلی کلینیک دارای دو طبقه روی همکف و یک زیرزمین می باشد و در مجموع ۴ طبقه است. پارکینگ آن دارای ظرفیت ۶۷ اتومبیل می باشد که در ضلع غربی قرار گرفته است. همچنین در جنوب شرقی سایت ایستگاه تاکسی برای مراجعین وجود دارد. محل اورژانس در ضلع شرقی و شمال شرقی می باشد که ورودی بیماران سرپایی از سمت شرق و بیماران بدحال نیز از همان سمت اما متفاوت با ورودی قبلی قرار گرفته اند. همچنین محل پارک ۲ آمبولانس در نزدیکی درب بدحال وجود دارد. در شمال غربی سایت قسمت ورودی ماشین های خدماتی و آمبولانس مورگ را داریم که ماشین های خدماتی به قسمت بار انداز و حیاط پشتی ساختمان وارد می شوند. در طراحی سعی شده است که از فضای سبز به عنوان عنصری متحول کننده فضای درمانی و روح بخش به بیماران استفاده شود.



نمای شرقی

مقیاس ۱:۲۵۰



ورودی تصویر برداری



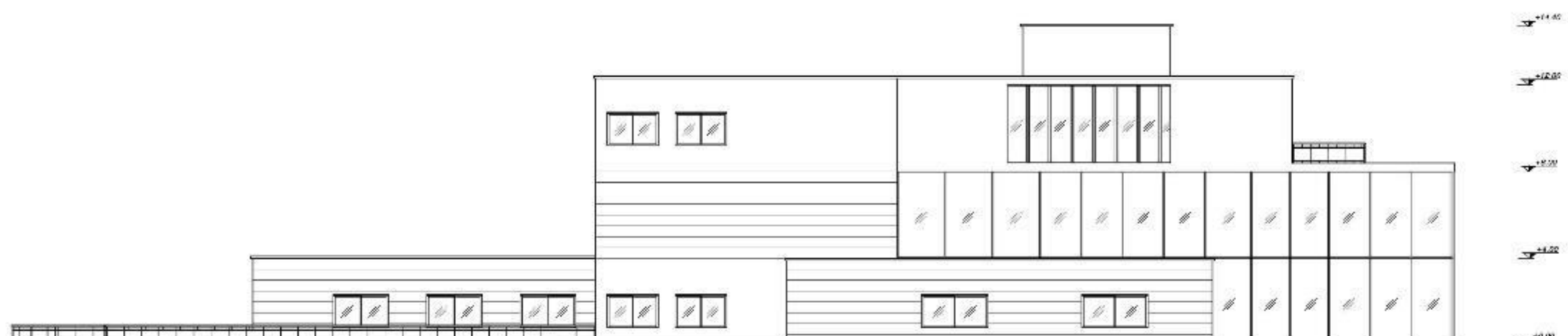
ورودی بدحال اورژانس



دید پرنده



دید پرنده

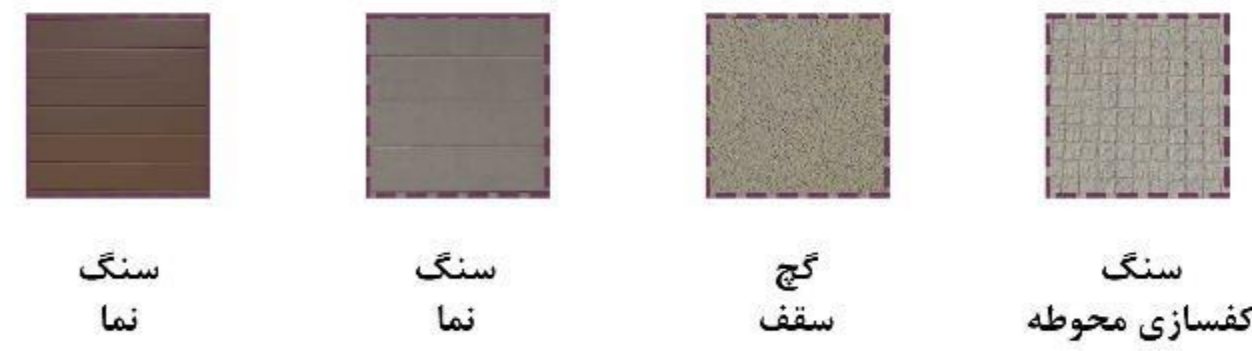


نمای غربی

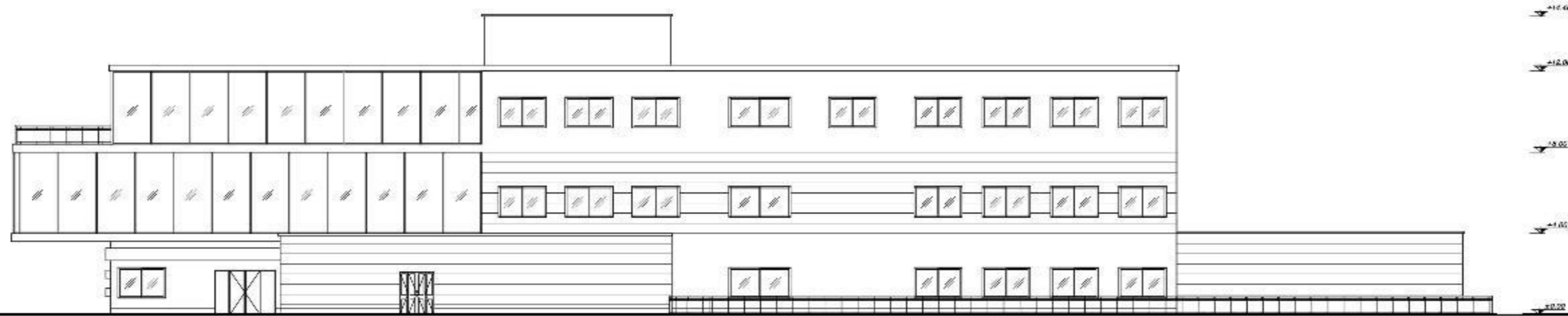
مقیاس ۱:۲۵۰



طراحی پلی کلینیک متشکل از فضاهایی چون اورژانس، آزمایشگاه، مرکز تصویر برداری و درمانگاه های مغز و اعصاب، داخلی، گوش و حلق و بینی، چشم پزشکی، زنان و زایمان، اورولوژی، ارتوپدی، پوست، قلب و کودکان می باشد.
 به علاوه فضاهایی خدماتی شامل رختویخانه، آشپزخانه، داروخانه، اتاق های هواساز و مورگ نیز برای آن در نظر گرفته شده است.
 این ساختمان در شهر قزوین، بلوار امیر کبیر در زمینی به مساحت تقریبی ۳۸۰۰ متر مربع طراحی گردیده است.
 متریاال های به کار رفته در این پروژه به شرح زیر است:



ورودی اصلی



نمای شمالی

مقیاس ۱:۲۵۰



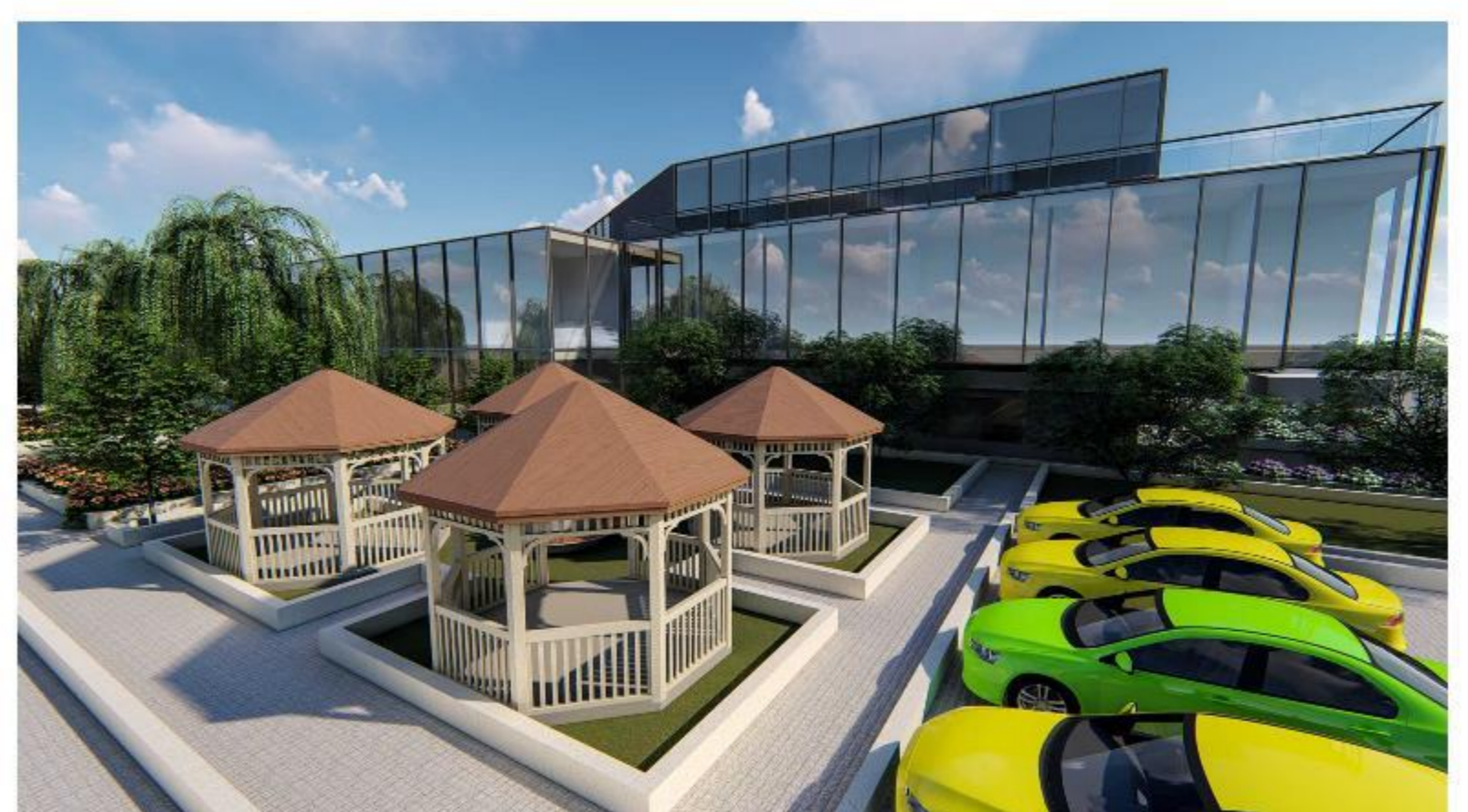
ورودی کارکنان و بارانداز



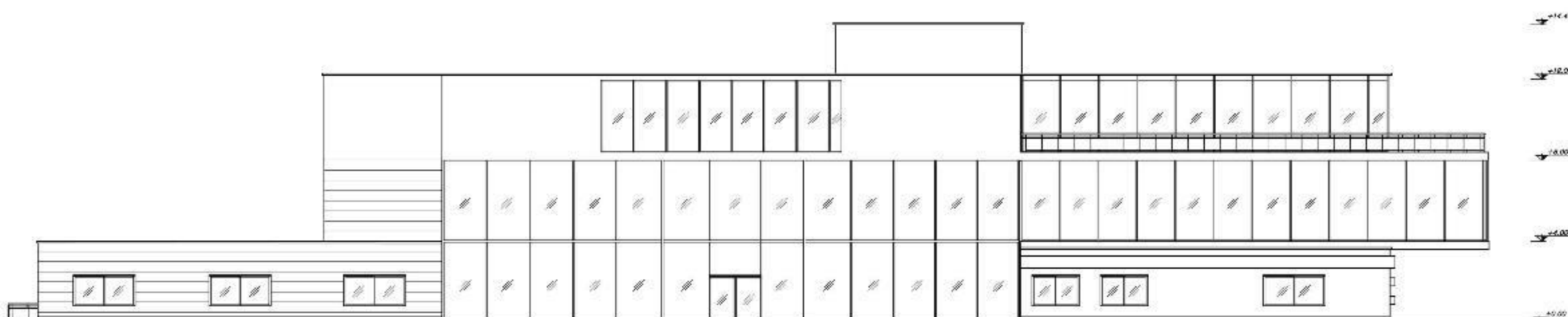
ورودی سرپایی اورژانس



دید پرنده



دید ناظر



نمای جنوبی

مقیاس ۱:۲۵۰

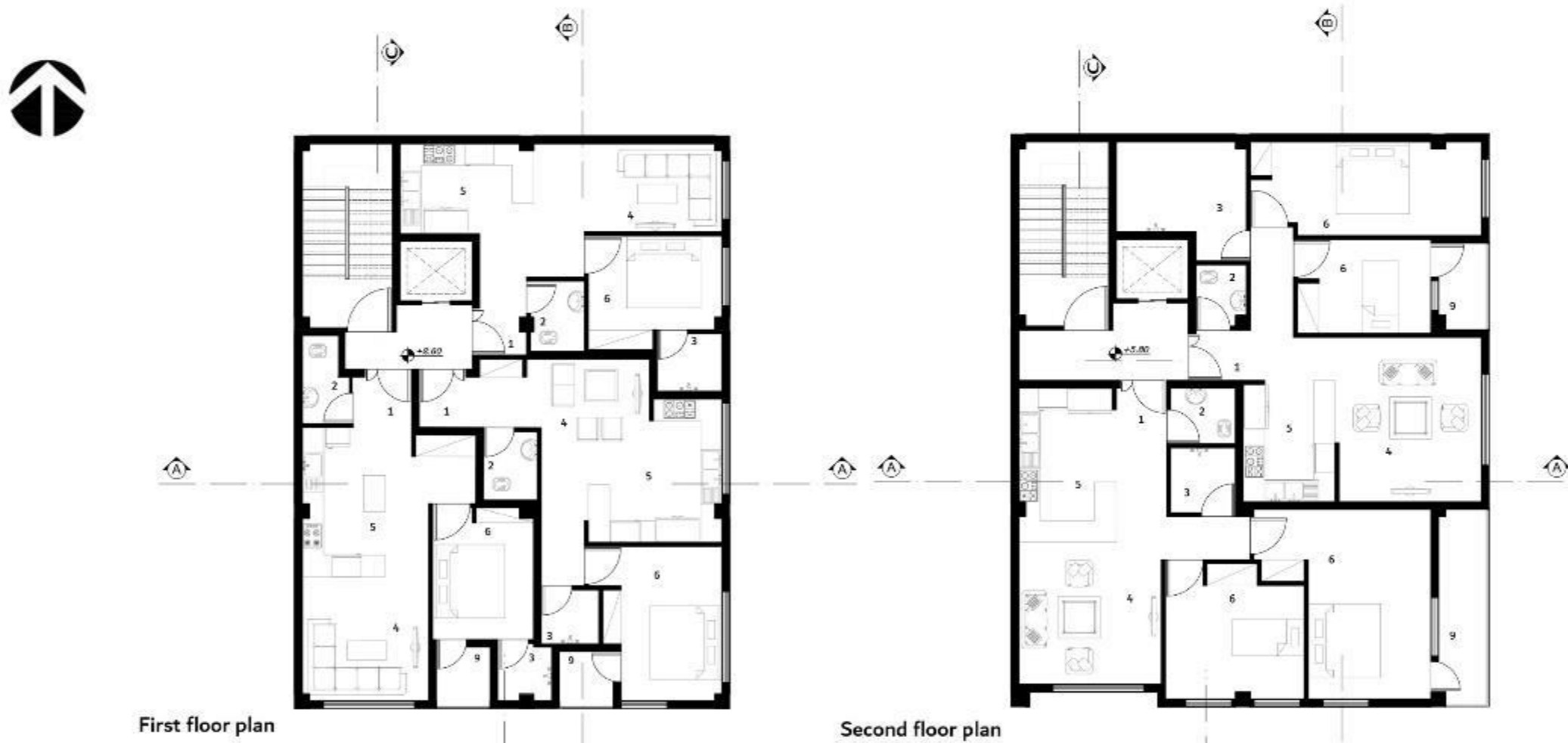


HAKIM RESIDENTIAL COMPLEX [QAZVIN, IRAN]

BY: ARMAGHAN SOLEYMANI
 FEBRUARY, 2020
 ARCHITECTURAL DESIGN 2
 PROFESSOR: DR. MAHDI FATEMI



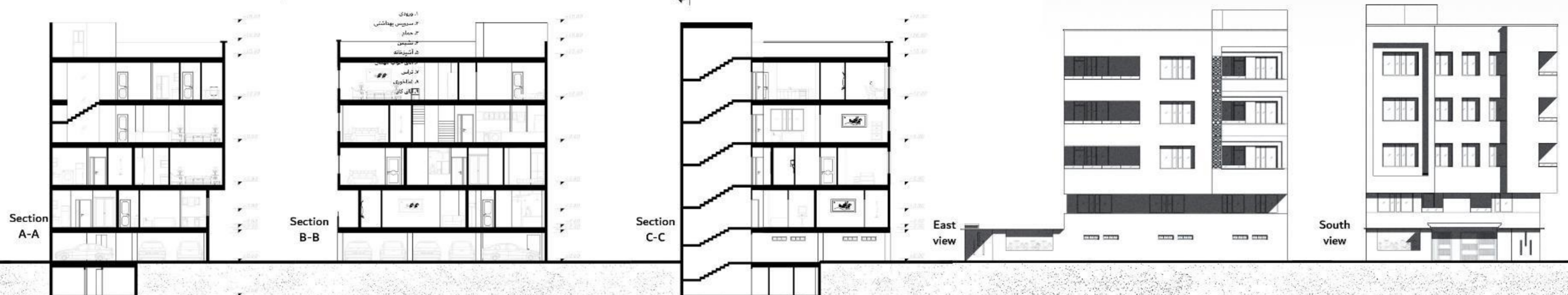
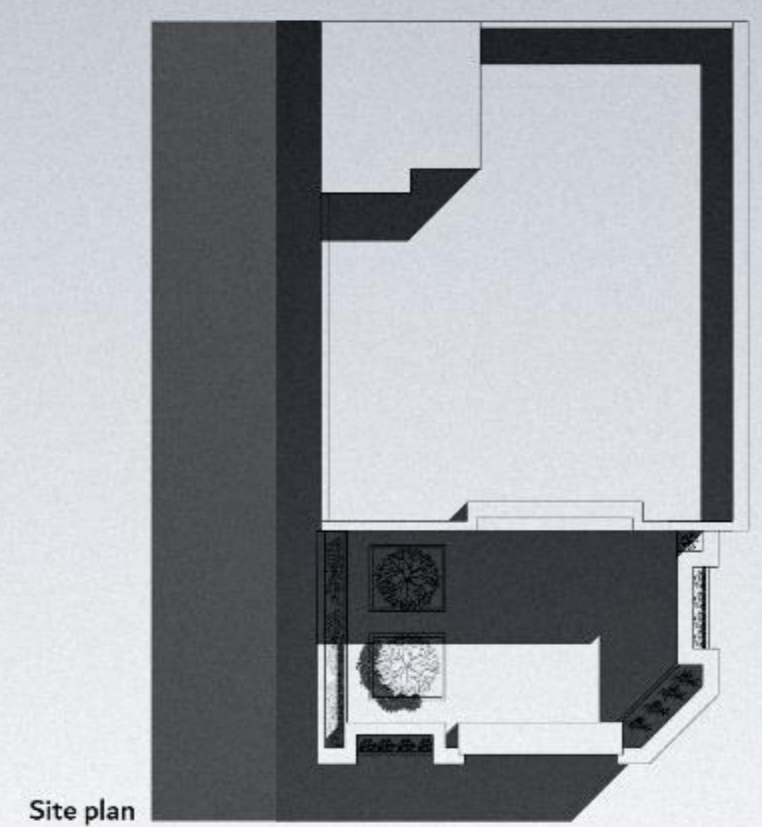
Hakim Residential Complex is located in Hakim Boulevard, qazvin. The project site has an area of over 276 square meters, which in actually on a 15.8*12 m terrain. The building has a total of six floors. A basement with storage areas, a parking lot and 4 residential units. The first floor has three suites suitable for students or young couples. The second floor has 2 residential units, measuring approximately 70 or 80 square meters. The duplex units in 3rd and 4th floor.



This complex receives sun light from two sides; south and east. The south elevation contains entrance door and parking lot. the whole material as approximately made of brick, concrete and stone, but 1st floor's material is wood in the east view.



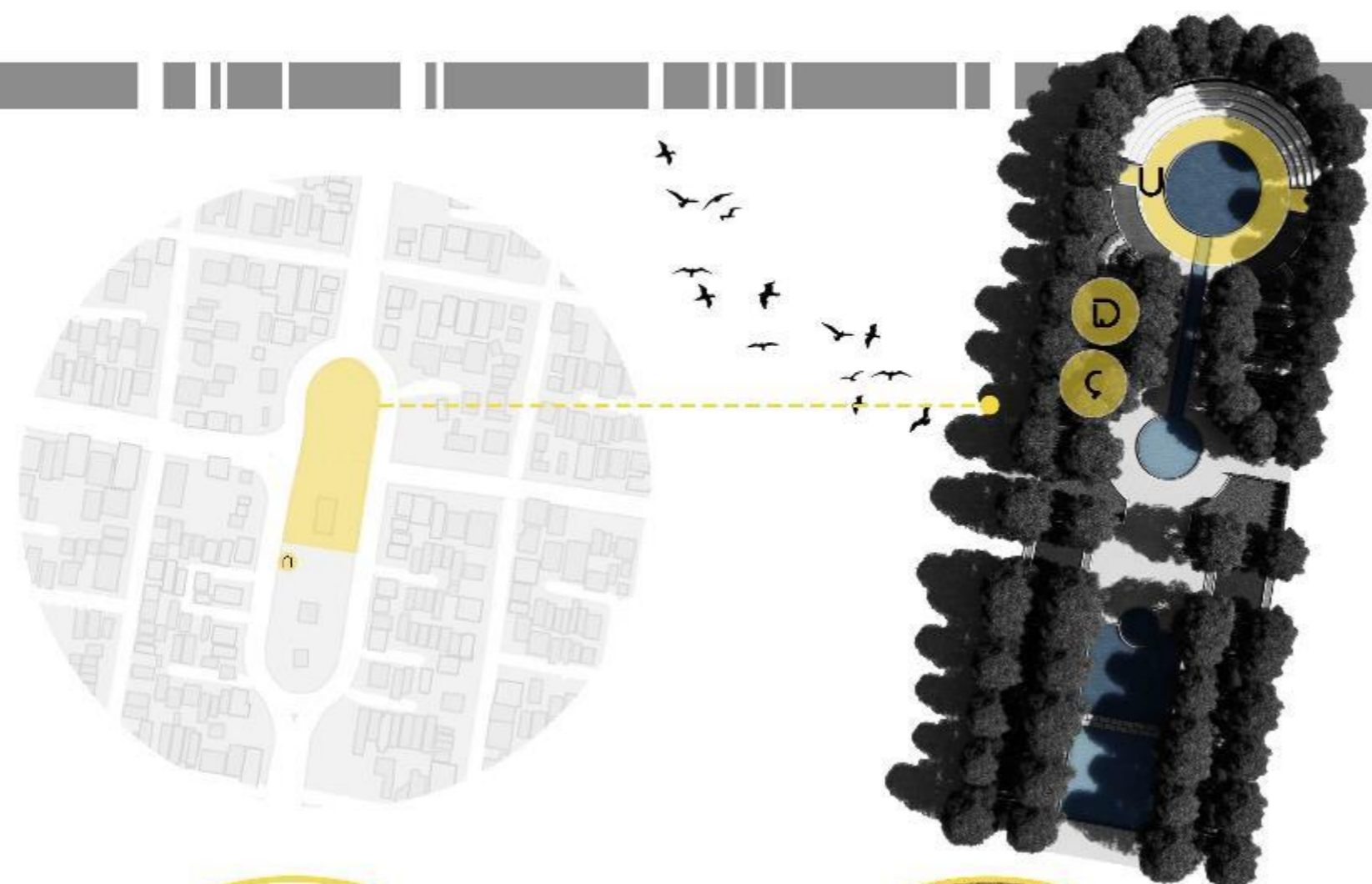
- 1. Entrance
- 2. Wc
- 3. Bathroom
- 4. Living room
- 5. Kitchen
- 6. Bedroom
- 7. Master bedroom
- 8. Work room
- 9. Terrace
- 10. Dining room
- 11. Guest bedroom
- 12. Closet



میدان هفت حوض

دانشجویان : ارمغان سلیمانی ، ستایش کرامتی

استاد: دکتر مریم پورفویان
پاییز ۹۹

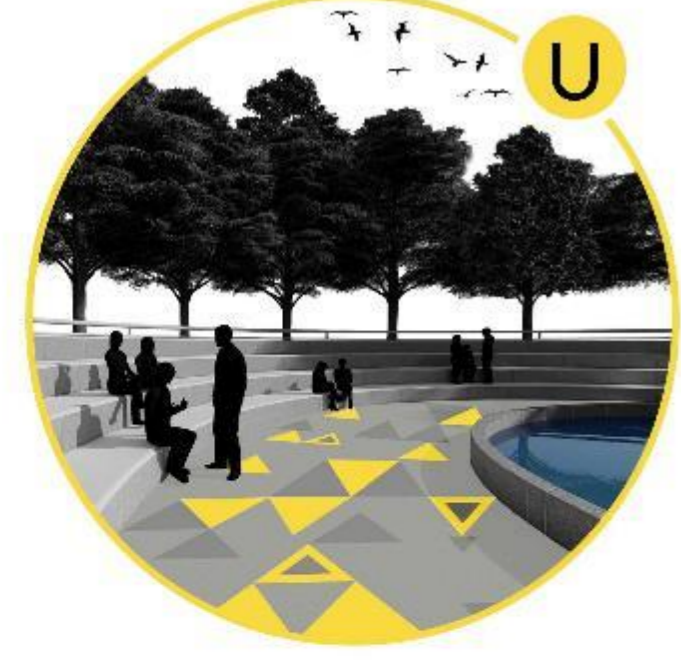


D طراحی میلمان های گروهی برای ایجاد تعامل بیشتر بود و لذا ایجاد تعامل نمی کرد. در طراحی موجد میلمان های و معی طراحی کردیم که ایجاد تعامل کنند.

U طراحی کفسازی در ضلع شمالی و ورودی های میدان به علت کم بودن فصول عابر پیاده و زیاد بودن تعداد ورودی های امکان فضا تصادف برای عابرین وجود دارد. می توان با سنگ فرش کردن دور میدان از سرعت اتومبیل ها کاست تا رفع خطر شود.

C طراحی سرویس بهداشتی برای معلولین و سالمندان می کند. لذا با تغییر متریان آن ها از فضا ایجاد شده ملو گیری می شود.

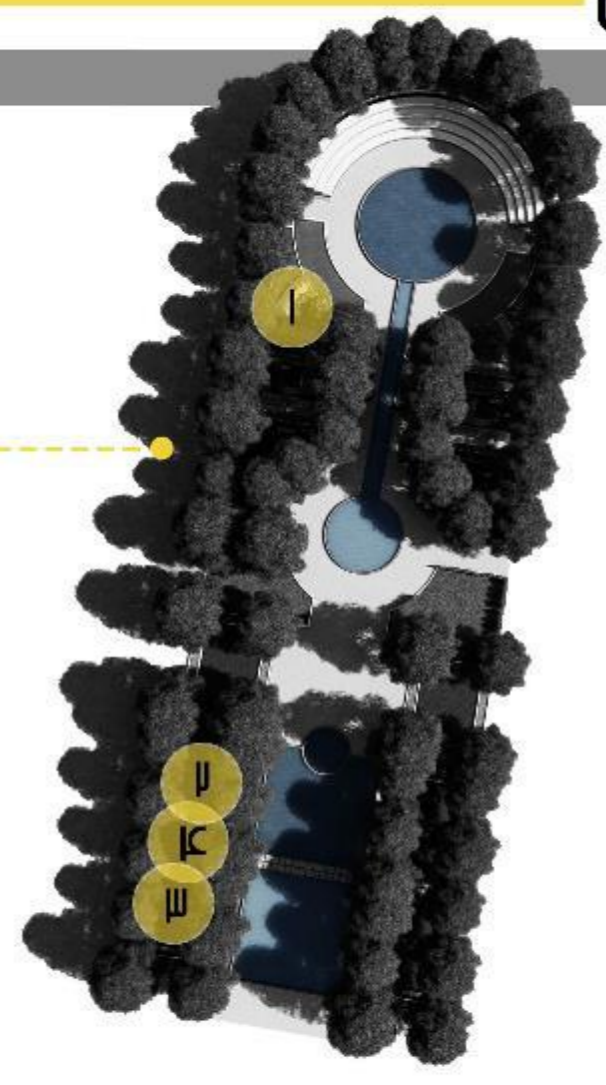
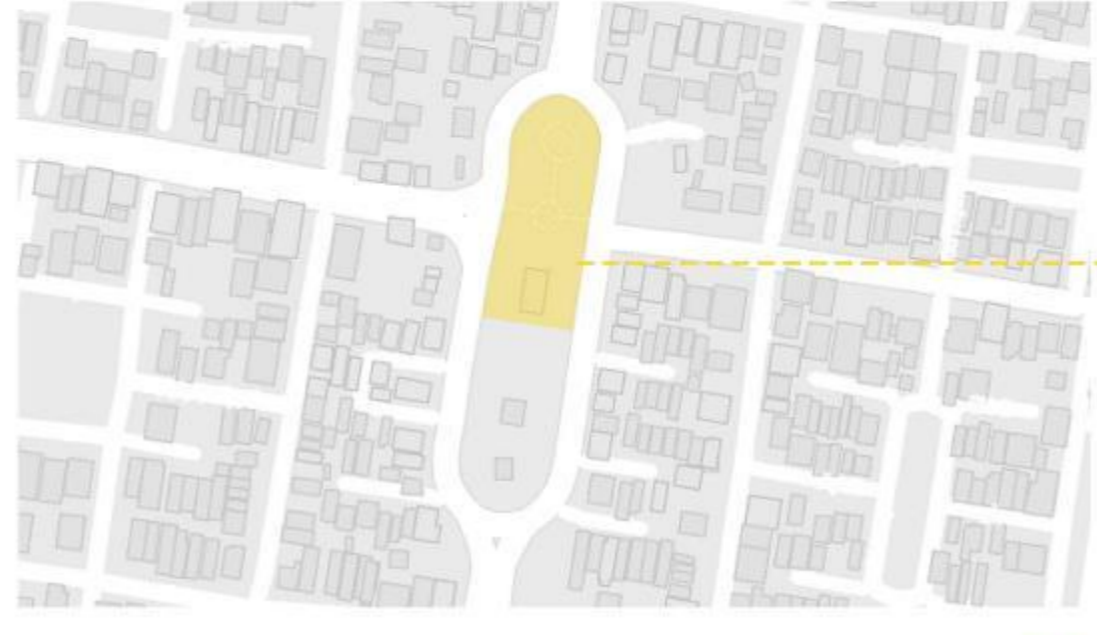
N سرویس بهداشتی موجود در میدان هفت موزون صرفا برای افراد جوان و توانمند قابل استفاده می باشد چرا که در زیر زمین قرار دارد و دسترسی آن صرفا با پله انجام می پذیرد. بنابراین در کنار آن با همان نرم سرویس جدید مخصوص سالمندان و افراد معلول طراحی کرده ایم.



میدان هفت حوض

دانشجویان : ارمغان سلیمانی ، ستایش کرامتی

استاد: دکتر مریم پورفویان
پاییز ۹۹



A طراحی فضای سبز

B طراحی فضای دارای اینترنت متصل به موزن کتاب و قرار دادن نسخه های چاپی کتاب در فضا برای استفاده همگانی

طراحی به صورت قریبه شکل گرفته است.



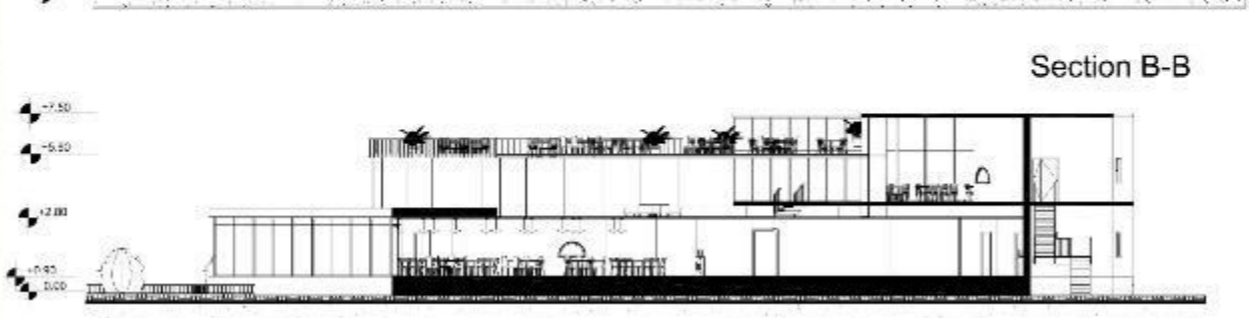
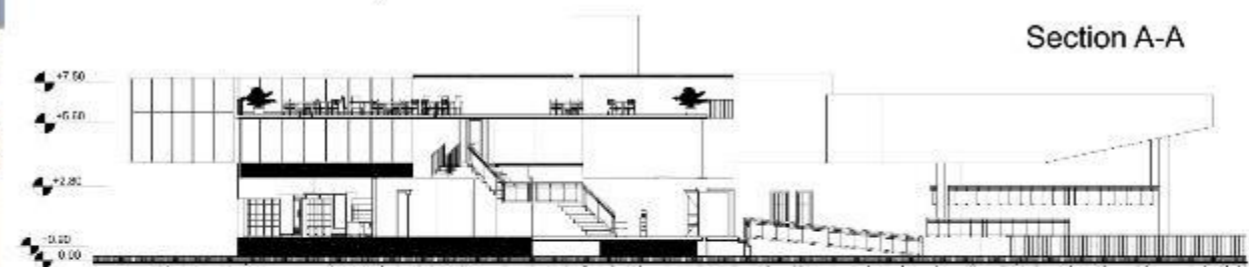
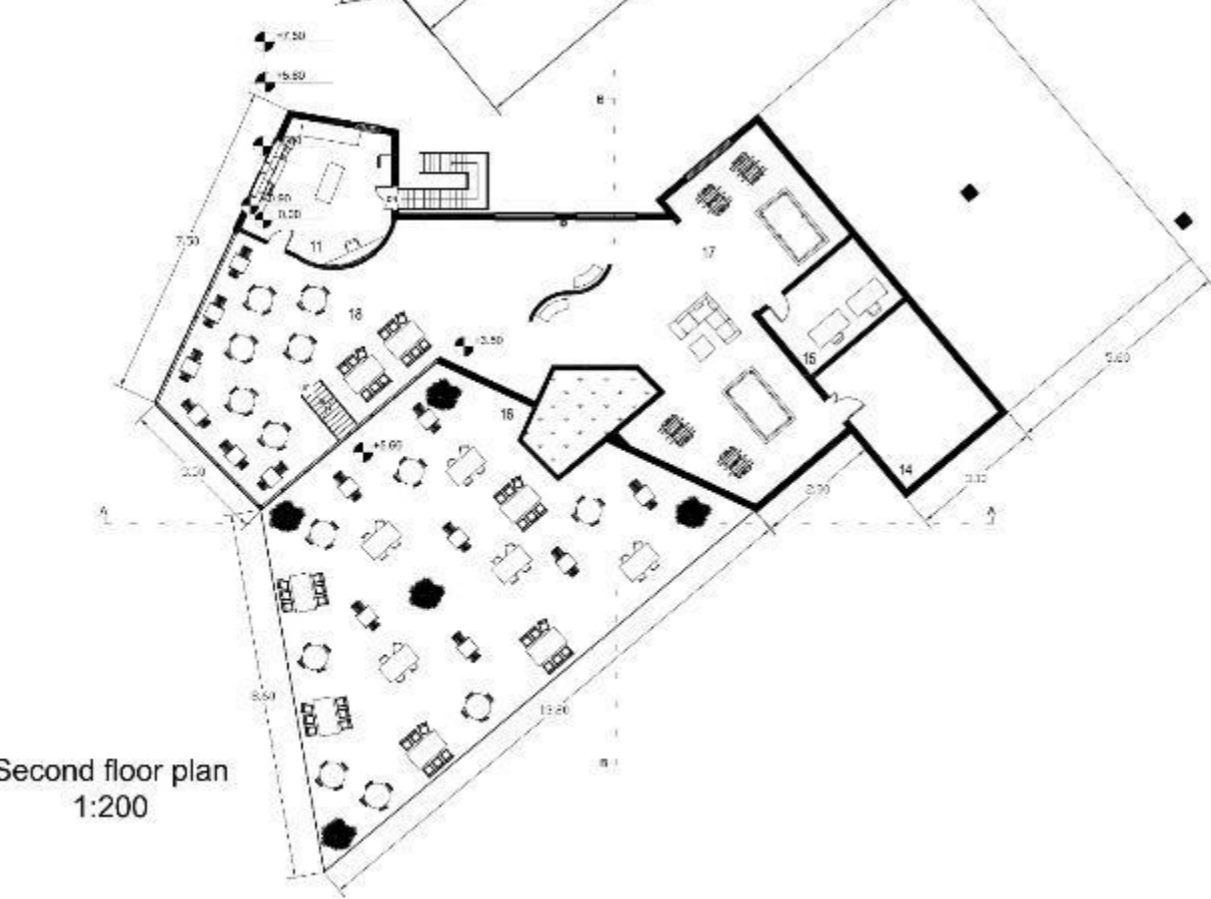
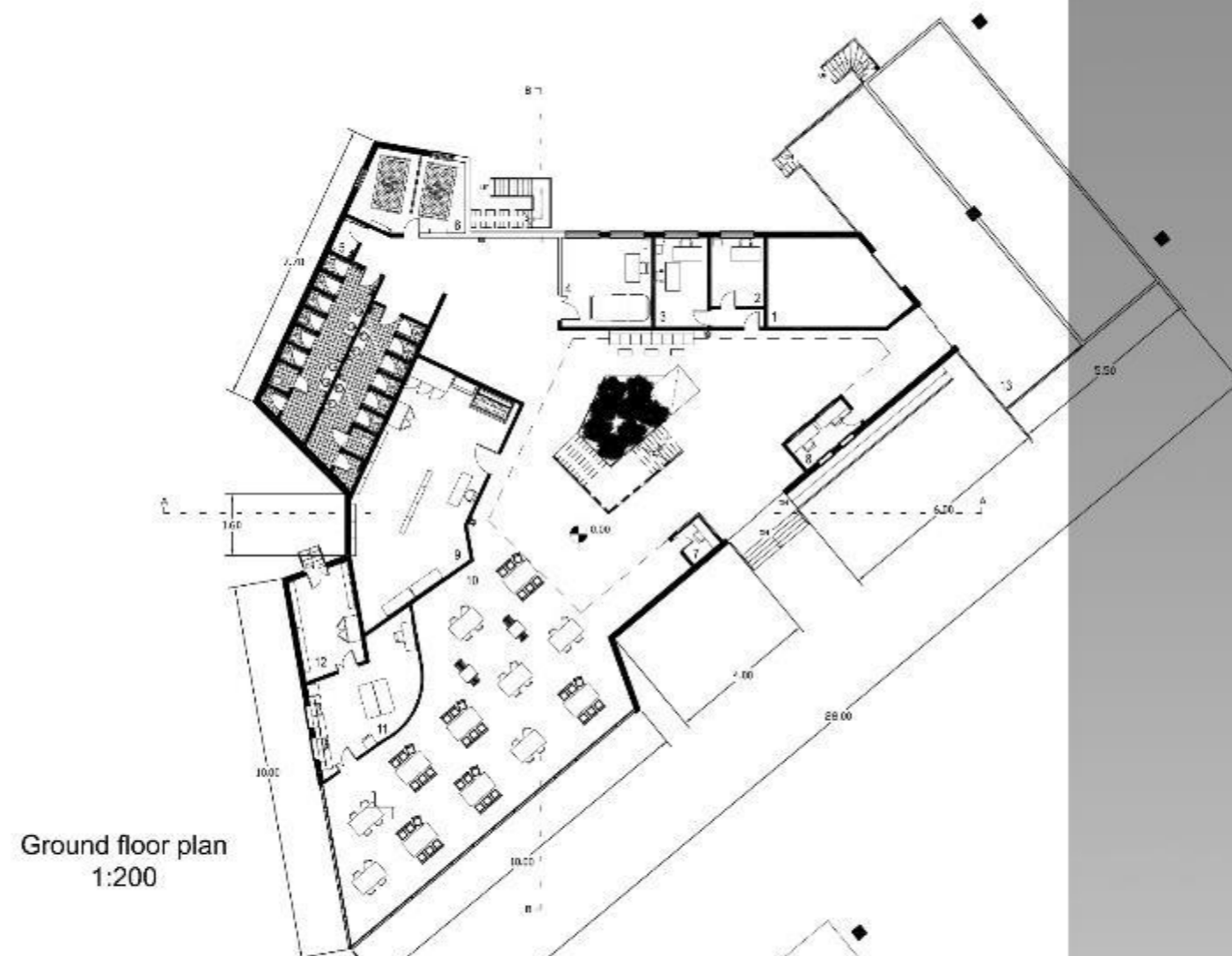
پیشنهادهای	زهارها	اهداف
طراحی مجید فضای سبز در ضلع شمالی	افزایش سایه آسایشی در ضلع شمالی	قبل استفاده بودن فضا در روزهای گرم تابستانی
طراحی فضای دارای اینترنت متصل به موزن کتاب و قرار دادن نسخه های چاپی کتاب در فضا برای استفاده همگانی	انجام کاری فرهنگی توسط قشری	استفاده دادن یک کاروری جذاب برای تمام سنین به خوبی که سانسوب یا سایر میدان های شهری شود
طراحی میلمان های گروهی	ایجاد تعامل بین افراد شناسایی با هم	جذب مردم برای روزهای سوزناک
تعمیر متریان	تعمیر کفسازی	از بین بردن خطر لغزش در روزهای بارانی
طراحی کفسازی	تعمیر افراد به حضور در این فضا	جذب مردم غیر روسی
طراحی فضای سبز	ایجاد فضاهای زیبای برای تفریح	افزایش جذابیت فضا برای افراد هنری
طراحی سرویس بهداشتی برای معلولین و سالمندان	حل مشکل نبود سرویس بهداشتی برای سالخوردهگان و معلولین جسمی	بهره مندی تمام سنین و هر قشری از جامعه به طور یکدست از این میدان



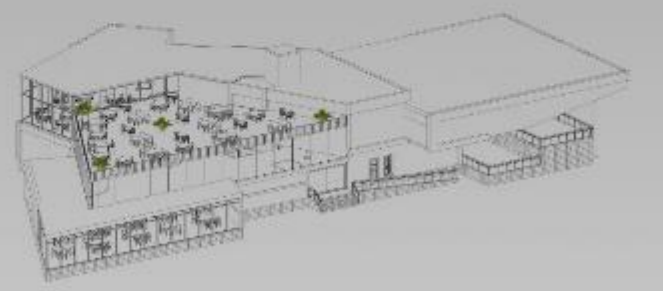
نقاط قوت	نقاط ضعف	فرصت	تهدید
« قرار گیری در منطقه ای پر رفت و آمد، مزین برای فرستاده ها و مراکز تجاری دارای فضای ورزشی و محلی اهمیت مناسب در شب »	« محدودی فراگیری اکثر امکانات در منطقه به گونه ای است که تعامل اجتماعی بین افراد تجربه ایجاد نمی شود. »	« امکان بهتر کردن فضاهای سبز به منظور جذب مخاطب « دادن کاروری ای خاص به مکان برای شناساندن آن به مردم به سراسر اساسی آن مثل طراحی قسمتی به منظور کتابخانه دیجیتال و قرار دادن کابینل های فضای متصل سه منابع کتابخانه ای. »	« ما توجه به این که این فضا مناسب استفاده برای گروه سنی کودک تا سالندان می باشد ولی به صورت مناسب از هم تفکیک نشده اند. ممکن است باعث برهم خوردن آسایش سالمندان و عدم استفاده مجدد آنها از این فضا شود. »
« امکان برای مرکزهای کودکان در تابستان برای استفاده از فضای سبز و فضای سبز مناسب در شب »	« عدم حضور نگهبان و با پلیس در میدان »	« امکان جذب مردم برای روزهای سوزناک »	« به علت مسقف نبودن این فضای شهری هنگام بارش برف و باران امکان استفاده از سبز سطح وجود ندارد. »
« دسترسی سریع و راحت از مترو « دارای ۱۴ ورودی برای تسهیل دسترسی به فضای سبز و فضای سبز مناسب در شب »	« این میدان تنها دارای دو خط عابر پیاده « عدم تعبیه مسیر دوچرخه « عدم امکان استفاده معلولین از سرویس های بهداشتی »	« ایجاد حس دعوت کننده ای به فضا با طراحی سنگ فرش یا نورپردازی « کمبود خطوط عابر پیاده »	« عدم حضور نگهبان و با پلیس در میدان »
« فضای سبز و فضای سبز مناسب در شب « امکان برای مرکزهای کودکان در تابستان برای استفاده از فضای سبز و فضای سبز مناسب در شب »	« امکان جذب مردم برای روزهای سوزناک »	« امکان جذب مردم برای روزهای سوزناک »	« به علت مسقف نبودن این فضای شهری هنگام بارش برف و باران امکان استفاده از سبز سطح وجود ندارد. »

TRAP CABIN STATION

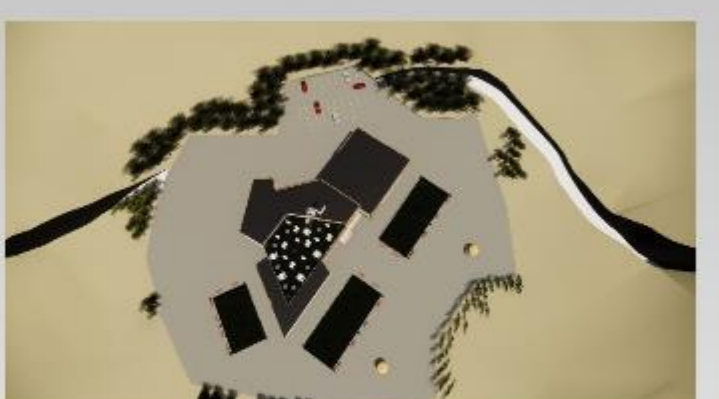
Architectural Design 1
 International Imam Khomeini University
 Professor Maryam Azmoode
 Design By Armaghan Soleymani



- 1. Repair & Maintenance
- 2. Management
- 3. Administrative
- 4. Emergency
- 5. Child room
- 6. Prayer room
- 7. Protection
- 8. Ticket office & Information
- 9. Shop
- 10. Restaurant
- 11. Kitchen
- 12. Food storage
- 13. Station
- 14. Installation
- 15. Monitoring
- 16. Terrace
- 17. Game club
- 18. Coffee shop



Site plan



Internal perspective



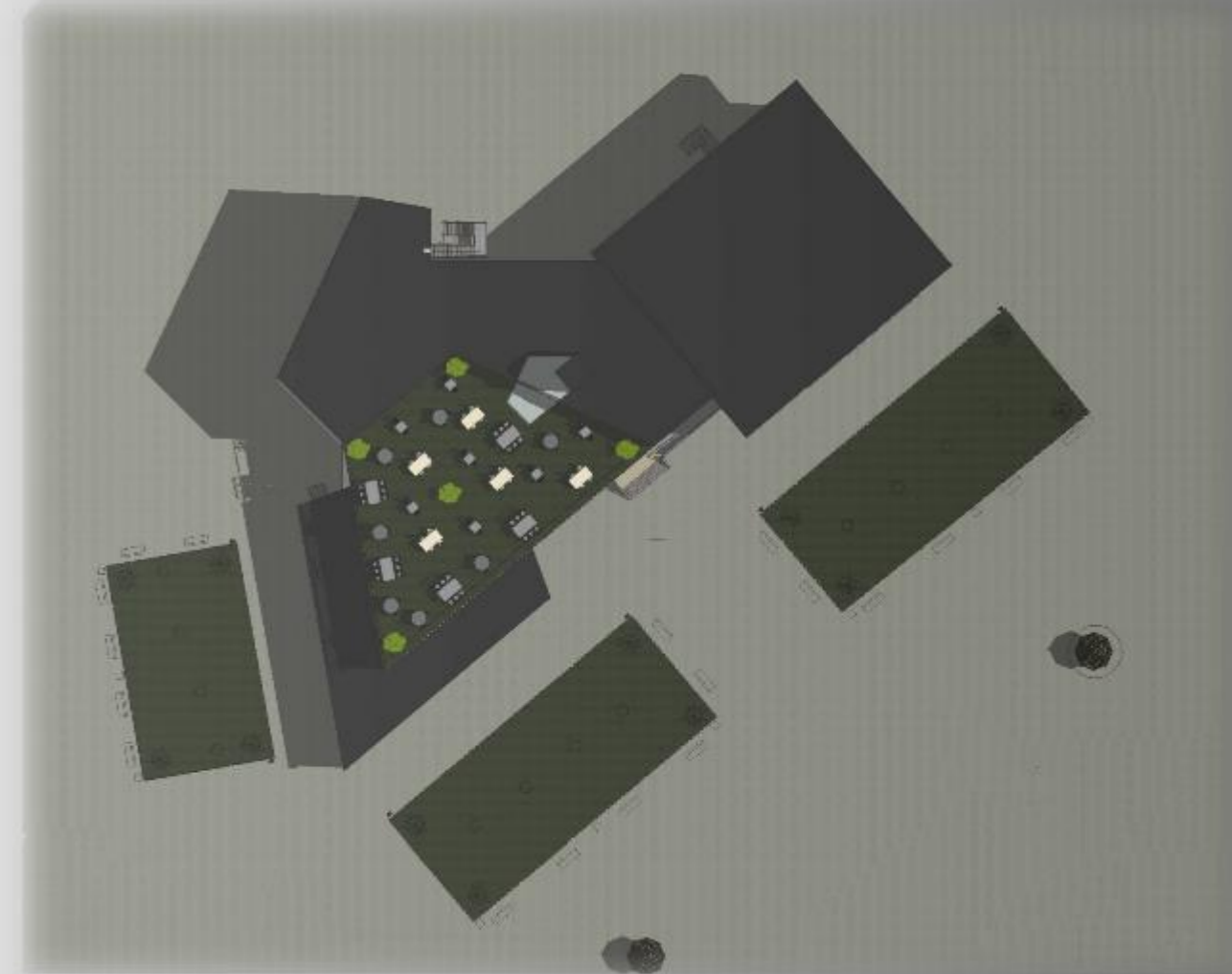
TRAP CABIN STATION

The facade is made with stone, wood, glass and composite materials because these materials are common in the city of Qazvin and are in harmony with the nature of the mountain.

West Elavation



South Elavation



North Elavation



East Elavation



جای پای دوست

موزه یادمان سهراب سپهری

دانشجو: ارمغان سلیمانی
 استاد راهنما: دکتر مریم آزموده
 دانشگاه بین المللی امام خمینی (ره)
 دانشکده معماری و شهرسازی
 طرح معماری ۳
 تابستان ۹۹



سایت
 محل طراحی پروژه در شهر تهران، تقاطع بلوار
 کشاورز و خیابان حجاب واقع شده است.



سایت پلان
 مقیاس ۱:۵۰۰



پلان طبقه سوم

۱. ورودی
۲. لابی
۳. کارگاه
۴. آتلیه
۵. اتاق نشیمن
۶. سوئیت بهداشتی
۷. اتاق نشیمن
۸. خروجی نظارتی
۹. پارکینگ
۱۰. خروجی



پلان طبقه دوم

۱۱. سوئیت بهداشتی
۱۲. اندرخله
۱۳. پذیرش هنری
۱۴. رزرواسیون عمومی
۱۵. حساسات
۱۶. اتاق نگارخانه
۱۷. اتاق نگارخانه
۱۸. اتاق نگارخانه
۱۹. اتاق نگارخانه
۲۰. اتاق نگارخانه

۱. ورودی
۲. لابی
۳. اتاق نشیمن
۴. اتاق نشیمن
۵. اتاق نشیمن
۶. اتاق نشیمن
۷. اتاق نشیمن
۸. اتاق نشیمن
۹. اتاق نشیمن
۱۰. اتاق نشیمن



پلان طبقه اول

۲۲. کارگاه خوب
۲۳. اتاق نشیمن
۲۴. کارگاه
۲۵. آتلیه
۲۶. اتاق نشیمن
۲۷. اتاق نشیمن
۲۸. پارکینگ
۲۹. نگارخانه
۳۰. خروجی نظارتی
۳۱. خروجی

۱۲. گالری شهر
۱۳. پارکینگ
۱۴. بخش اداری
۱۵. حیاط
۱۶. اتاق انتظار VIP
۱۷. مدیریت
۱۸. نشیمن
۱۹. اتاق کنفرانس
۲۰. منبر مایل
۲۱. تالار

۱. ورودی
۲. لابی
۳. بخش نمایش تصاویر
۴. نگارخانه هنر خراسان
۵. فروش آثار هنرمند سهراب
۶. تابلو و افسانه توریست
۷. حیاط
۸. گالری نمایش
۹. محل فروش بلیت
۱۰. نگارخانه
۱۱. سوئیت بهداشتی

مقطع B-B
 مقیاس ۱:۲۵۰

مقطع A-A
 مقیاس ۱:۲۵۰





STUDIO
LEVEL

دانشجو: ارمغان سلیمانی
استاد راهنما: دکتر مریم آموزده
دانشگاه بین المللی امام خمینی (ره)
دانشکده معماری و شهرسازی
طرح معماری ۳
تابستان ۹۹

جای پای دوست

موزه یادمان سهراب سپهری



نشیمن در بیرون:

سایت این موزه در تقاطع خیابان حجاب و بلوار کشاورز واقع شده است که محلی پر رفت و آمد می باشد. در فضای بیرون موزه، فضاهایی برای تجمع و نشستن دانشجویان و مردم طراحی شده است.



ورودی گالری:

سهراب طرفدار شکل هایی ساده با کمترین پیرایش و خودنمایی بود. او فردی کلی نگر بود و جزئیات در نظرش اهمیت کمتری داشتند. لذا فرم بنا ساده و بدون پیچ و تاب های ضروری طراحی شده است.



ورودی:

ورودی بنا با درختی تنومند و قدیمی، جوی آب و گل های زنبق و داودی یادآور حیاط خانه پدری سهراب در دوران کودکی وی می باشد.



کتابخانه:

موزه دارای ساختمانی فرهنگی می باشد، که از بخش هایی چون کتابخانه، سایت، کلاس ها و کارگاه های آموزشی تشکیل شده است. کتابخانه آن تخصصی و دارای کتاب هایی با مضمون ادبی و هنری می باشد.



ورودی بخش اداری و پارکینگ مجموعه:

در شمال شرقی سایت، پارکینگ با ظرفیت تقریبی 26 اتومبیل که صرفاً برای کارکنان می باشد طراحی شده است. این پارکینگ از جهتی به ساختمان اداری و از جهتی دیگر به انبار کافه راه دارد.



پله هایی در بام گالری:

نقاشی های سهراب، پر از رنگ های ایرانی هستند. او طرفدار رنگ هایی چون خاکی، درجات متنوع قهوه ای، سرخ، فیروزه ای و خاکستری بود. بنابراین مصالحی برای نما انتخاب شده اند که یادآور این علاقه ی سهراب باشند.



نمای شرقی

نمای جنوبی



نمای غربی

مقطع پرسپکتیو